

T.C  
BAFRA KAYMAKAMLIĞI  
İLÇE MİLLİ EĞİTİM MÜDÜRLÜĞÜ  
Galip Öztürk Ortaokulu



**2024-2028 STRATEJİK PLANI**



## Okul/Kurum Bilgileri

<b>İli: SAMSUN</b>		<b>İlçesi: BAFRA</b>	
<b>Adres:</b>	İshaklı Mah. Bandırma Sk No: 16 BAFRA	<b>Coğrafi Konum (link)</b>	<a href="https://maps.app.goo.gl/1myR3rPb4veFoPxu6">https://maps.app.goo.gl/1myR3rPb4veFoPxu6</a>
<b>Telefon Numarası:</b>	0 (362) 500 50 03	<b>Faks Numarası:</b>	-
<b>e- Posta Adresi:</b>	763804@meb.k12.tr	<b>Web adresi:</b>	<a href="https://galipozturkoo.meb.k12.tr/">https://galipozturkoo.meb.k12.tr/</a>
<b>Kurum Kodu:</b>	763804	<b>Öğretim Şekli:</b>	Tam Gün

# SUNUŐ



Eđitim kurumları, ilerlemenin ve kalkınmanın temel direkleridir ve var olabilmek için, gelişimlere, deđişimlere uyum sağlayacak çevresel koşulları göz önüne alacak bir yol haritasına sahip olmak zorundadır.

Stratejik planlama; bir süreci ifade ederek geleceđe nasıl ve hangi yollardan ulaşılabileceđini gösteren genel bir kılavuz olarak kabul edilebilir. Stratejik planlama sayesinde, geleceđe ilişkin hedefler belirlenebilir. Okulların güçlü ve zayıf yanları ile karşılaşabilecekleri fırsatlar ve tehditler değerlendirilebilir. Nihayetinde, hem kurum olarak kendi geleceđini hem de ülkenin geleceđini en iyi şekilde yönlendirmeyi başarabilir.

Okulumuz için hazırladığımız stratejik plan, 2024-2028 yıllarında tüm paydaşlarımızın beklentilerini karşılamak ve dolayısıyla her alanda niteliđi arttırmak üzere planlanmıştır. Bu süreç işlerken plan kapsamında yapılan bütün çalışmalar eğitimle ilgili stratejilerin gerçekleşmesine hizmet ederken öncelikle okulumuz, ilçemiz ve ilimizin eğitim kalitesine ve geleceđine de ışık tutacaktır. Bu planın, bütün paydaşlarımız için hayırlı olmasını diliyor, planın hazırlanmasında sürece katkı sağlayan, emeđi geçen okulumuz eğitim kadrosuna, stratejik planlama ekibine teşekkür ediyorum.

Bülent SEVİNÇ  
OKUL MÜDÜRÜ

# İÇİNDEKİLER

<b>1. GİRİŞ VE STRATEJİK PLANIN HAZIRLIK SÜRECİ</b> .....	10
1.1. Strateji Geliştirme Kurulu ve Stratejik Plan Ekibi.....	10
1.2. Planlama Süreci.....	10
<b>2. DURUM ANALİZİ</b> .....	11
2.1. Kurumsal Tarihçe.....	12
2.2. Uygulanmakta Olan Planın Değerlendirilmesi.....	12
2.3. Mevzuat Analizi.....	13
2.4. Üst Politika Belgelerinin Analizi.....	14
2.5. Faaliyet Alanları ile Ürün ve Hizmetlerin Belirlenmesi.....	15
2.6. Paydaş Analizi.....	16
2.7. Kurum İçi Analiz.....	21
2.7.1. Teşkilat Yapısı.....	22
2.7.2. İnsan Kaynakları.....	24
2.7.3. Teknolojik Düzey.....	31
2.7.4. Mali Kaynaklar .....	33
2.7.5. İstatistik Veriler .....	34
2.8. Dış Çevre Analizi (Politik, Ekonomik, Sosyal, Teknolojik, Yasal ve Çevresel Çevre Analizi -PESTLE).....	36
2.9. Güçlü ve Zayıf Yönler ile Fırsatlar ve Tehditler (GZFT) Analizi.....	37
2.10. Tespit ve İhtiyaçların Belirlenmesi.....	38
<b>3. GELECEĞE BAKIŞ</b> .....	40
3.1. Misyon.....	40
3.2. Vizyon.....	40
3.3. Temel Değerler .....	41
<b>4. AMAÇ, HEDEF VE STRATEJİLERİN BELİRLENMESİ</b> .....	42
4.1. Amaçlar .....	42
4.2. Hedefler .....	42
4.3. Performans Göstergeleri .....	44
4.4. Stratejilerin Belirlenmesi .....	51
4.5. Maliyetlendirme .....	52
<b>5. İZLEME VE DEĞERLENDİRME</b> .....	53
<b>6. Tablo/Şekil/Grafikler</b> .....	6



## TABLÖLAR

Tablo 1:Stratejik Geliřtirme Kurulu ve Stratejik Plan Ekibi .....	10
Tablo 2: Mevzuat Analizi .....	13
Tablo 3: Üst Politika Belgeleri Analizi .....	14
Tablo 4: Faaliyet Alanları -Ürün/Hizmetler .....	15
Tablo 5: Paydařlar Sınıflandırma Matrisi.....	16
Tablo 6:Paydařların Önceliklendirilme Matrisi .....	17
Tablo 7: Paydař-Yararlanıcı- Ürün/Hizmet Matrisi .....	18
Tablo 8: Okul Kurumiçi Analiz .....	22
Tablo 9: Kurumsal Yapı.....	23
Tablo 10:Çalıřanların Görev Dağılımı .....	24
Tablo 11: İdari Personelin Hizmet Süresine İliřkin Bilgiler .....	24
Tablo 12: Okul Kurumda Oluřan Yönetici Sirkülasyonu .....	24
Tablo 13: İdari Personelin Katıldıđı Hizmetiçi Programlar.....	24
Tablo 14: Öğretmenlerin Hizmetiçi süreleri .....	25
Tablo 15: Kurumda Gerçekleřen Sirkülasyonun Oranı .....	25
Tablo 16: Öğretmenlerin Katıldıđı Hizmetiçi Eğitim Programları .....	26
Tablo 17: Kurumdaki Mevcut Hizmetli/Memur sayısı .....	28
Tablo 18: Kurumdaki Çalıřanların Görev Dağılımı .....	29
Tablo 19: Okul Kurum Rehberlik Faaliyetleri .....	30
Tablo 20: Teknolojik Araç Gereç Durumu .....	31
Tablo 21: Fiziki Mekan Durumu .....	32
Tablo 22: Kaynak Tablosu.....	33
Tablo 23: Harcama Kalemler.....	33
Tablo 24: Gelir Gider Tablosu .....	33
Tablo 25: İstatistiki Veriler .....	34

Tablo 26: PESTLE Analiz Tablosu .....	36
Tablo 27 : GZFT Listesi .....	37
Tablo 28: GZFT Stratejileri .....	38
Tablo 29: Tespit ve İhtiyaçların Belirlenmesi .....	38
Tablo 30 :Stratejik Amaçlar ve Hedefler .....	42
Tablo 31:Hedefe İlişkin Performans Göstergeleri .....	44
Tablo 32 : Amaç Hedef Gösterge Stratejilere ilişkin Kart Şablonu .....	44
Tablo 33 : Hedefe İlişkin Performans Göstergeleri .....	45
Tablo 34 : Amaç Hedef Gösterge Stratejilere ilişkin Kart Şablonu .....	45
Tablo 35 : Hedefe İlişkin Performans Göstergeleri .....	46
Tablo 36 : Amaç Hedef Gösterge Stratejilere ilişkin Kart Şablonu .....	46
Tablo 37 : Hedefe İlişkin Performans Göstergeleri .....	47
Tablo 38 : Amaç Hedef Gösterge Stratejilere ilişkin Kart Şablonu .....	47
Tablo 39 : Hedefe İlişkin Performans Göstergeleri .....	48
Tablo 40 : Amaç Hedef Gösterge Stratejilere ilişkin Kart Şablonu .....	48
Tablo 41 : Hedefe İlişkin Performans Göstergeleri .....	49
Tablo 42 : Amaç Hedef Gösterge Stratejilere ilişkin Kart Şablonu .....	49
Tablo 43 : Hedefe İlişkin Performans Göstergeleri .....	50
Tablo 44 : Amaç Hedef Gösterge Stratejilere ilişkin Kart Şablonu .....	50
Tablo 45: Stratejilerin Belirlenmesi .....	51
Tablo 46: Tahmini Maliyet Tablosu .....	51

## **ŞEKİLLER**

Şekil 1: Teşkilat Yapısı.....	22
Şekil 2: İzleme ve Değerlendirme Süreci.....	53
Şekil 2: Stratejik Planı İzleme ve Değerlendirme Modeli .....	53

## **GRAFİKLER**

Grafik 1: Öğrenci Anketi Grafik 1.....	19
Grafik 2: Öğretmen Anketi Grafik 2 .....	20
Grafik3: Veli Anketi Grafik 3 .....	21

## **KISALTMALAR**

AB Avrupa Birliği

AR-GE Araştırma Geliştirme

BİLSEM Bilim Sanat Merkezi

BİMER Başbakanlık İletişim Merkezi

BT Bilgi Teknolojileri

CİMER Cumhurbaşkanlığı İletişim Merkezi

DPT Devlet Planlama Teşkilatı

EKYS Eğitimde Kalite Yönetimi Sistemi

GİH Genel İdare Hizmetleri

GİHS Genel İdare Hizmetleri Sınıfı

GZFT Güçlü-Zayıf Yönler, Fırsatlar-Tehditler

HEM Halk Eğitim Merkezi

HİE Hizmetiçi Eğitim

KİK Kamu İhale Kanunu

MEB Millî Eğitim Bakanlığı

MEBBİS Milli Eğitim Bakanlığı Bilgi İşlem Sistemleri

MEM Millî Eğitim Müdürlüğü

PESTLE Politik, Ekonomik, Sosyal, Teknolojik, Legal ve Ekolojik Gelişmeler

PG Performans Göstergesi



## TANIMLAR

**Eylem Planı:** İdarenin stratejik planının uygulanmasına yönelik faaliyetleri, bu faaliyetlerden sorumlu ve ilgili birimler ile bu faaliyetlerin başlangıç ve bitiş tarihlerini içeren plandır.

**Faaliyet:** Belirli bir amaca ve hedefe yönelen, başlı başına bir bütünlük oluşturan, yönetilebilir ve maliyetlendirilebilir üretim veya hizmetlerdir.

**Hazırlık Programı:** Stratejik plan hazırlık sürecinin aşamalarını, bu aşamalarda gerçekleştirilecek faaliyetleri, bu aşama ve faaliyetlerin tamamlanacağı tarihleri gösteren zaman çizelgesini, bu faaliyetlerden sorumlu birim ve kişiler ile stratejik planlama ekibi üyelerinin isimlerini içeren ve stratejik planlama ekibi tarafından oluşturulan programdır.

**Hedef Kartı:** Amaç ve hedef ifadeleri ile performans göstergelerini, gösterge değerlerini, göstergelerin hedefe etkisini, sorumlu ve işbirliği yapılacak birimleri, riskleri, stratejileri, maliyetleri, tespitler ve ihtiyaçları içeren karttır.

**Performans Göstergesi:** Stratejik planda hedeflerin ölçülebilirliğini miktar ve zaman boyutuyla ifade eden araçlardır.

**Stratejik Plan Değerlendirme Raporu:** İzleme tabloları ile değerlendirme sorularının cevaplarını içeren ve her yıl Şubat ayının sonuna kadar hazırlanan rapordur.

**Stratejik Plan Genelgesi:** Stratejik plan hazırlık çalışmalarını başlatan, Strateji Geliştirme Kurulu üyelerinin isimlerini içeren ve bakanlıklar ile bakanlıklara bağlı, ilgili ve ilişkili kuruluşlarda Bakan, diğer kamu idareleri ve mahalli idarelerde üst yönetici tarafından yayımlanan genelgedir.

**Üst Politika Belgeleri:** Kalkınma planı, hükümet programı, orta vadeli program, orta vadeli mali plan ve yıllık program ile idareyi ilgilendiren ulusal, bölgesel ve sektörel strateji belgeleridir.

# 1. GİRİŞ VE STRATEJİK PLANIN HAZIRLIK SÜRECİ

## 1.1. Strateji Geliştirme Kurulu ve Stratejik Plan Ekibi

Okulumuzun 2024-2028 Stratejik Planı , Strateji Geliştirme Kurulu, Okul müdürünün başkanlığında, bir okul müdür yardımcısı, bir öğretmen ve okul/aile birliği başkanı ile bir yönetim kurulu üyesi olmak üzere 5 kişiden oluşturulmuştur.

Okulumuzun 2024-2028 Stratejik Planı Stratejik Plan Ekibi , Okul müdürü tarafından görevlendirilen ve üst kurul üyesi olmayan müdür yardımcısı başkanlığında, belirlenen öğretmenler ve gönüllü velilerden oluşturulmuştur.

**Tablo 1. Strateji Geliştirme Kurulu ve Stratejik Plan Ekibi Tablosu**

Strateji Geliştirme Kurulu Bilgileri		Stratejik Plan Ekibi Bilgileri	
Adı Soyadı	Ünvanı	Adı Soyadı	Ünvanı
Bülent SEVİNÇ	Okul Müdürü	Vedat ÖZ	Okul Müdür Yar.
Celalettin ALP	Okul Müdür Yar.	İlknur TUNÇ	Öğretmen
Çiğdem EGE	Rehber Öğretmen	Uğur GÜNDOĞDU	Öğretmen
Hamdi TAŞ	Okul Aile Bir. Baş.	Ferdi ATMACA	Veli
Kudret AYKAÇ	Okul Aile Birliği Yön. Kur. Üyesi	Hasan DİKMEN	Veli

## 1.2. Planlama Süreci:

Okulumuzun 2024-2028 Dönemi Stratejik Plan Hazırlanma süreci Strateji Geliştirme Kurulu ve Stratejik Plan Ekibinin oluşturulması ile başlamıştır. Ekip tarafından oluşturulan çalışma takvimi kapsamında ilk aşamada durum analizi çalışmaları yapılmış ve durum analizi aşamasında, paydaşlarımızın plan sürecine aktif katılımını sağlamak üzere paydaş anketi, toplantı ve görüşmeler yapılmıştır. Durum analizinin ardından geleceğe yönelim bölümüne geçilerek okulumuzun amaç, hedef, gösterge ve stratejileri belirlenmiştir.

## 2. DURUM ANALİZİ

Okulumuzun Stratejik planlama sürecinin ilk adımı olan durum analizi, okulumuzun “neredeyiz?” sorusuna cevap vermektedir. Okulumuzun geleceğe yönelik amaç, hedef ve stratejiler geliştirebilmesi için öncelikle mevcut durumda hangi kaynaklara sahip olduğu ya da hangi yönlerinin eksik olduğu ayrıca, okulumuzun kontrolü dışındaki olumlu ya da olumsuz gelişmelerin neler olduğu değerlendirilmiştir. Dolayısıyla bu analiz, okulumuzun kendisini ve çevresini daha iyi tanımasına yardımcı olacak ve stratejik planın sonraki aşamalarından daha sağlıklı sonuçlar elde edilmesini sağlayacaktır.

Durum analizi bölümünde, aşağıdaki hususlarla ilgili analiz ve değerlendirmeler yapılmıştır;

- Kurumsal tarihçe
- Uygulanmakta olan planın değerlendirilmesi
- Mevzuat analizi
- Üst politika belgelerinin analizi
- Faaliyet alanları ile ürün ve hizmetlerin belirlenmesi
- Paydaş analizi
- Kuruluş içi analiz
- Dış çevre analizi (Politik, ekonomik, sosyal, teknolojik, yasal ve çevresel analiz)
- Güçlü ve zayıf yönler ile fırsatlar ve tehditler (GZFT) analizi
- Tespit ve ihtiyaçların belirlenmesi

## 2.1. Kurumsal Tarihçe

Okulumuz Samsun ili Bafra ilçesi İshaklı Mahallesi Bandırma sokakta bulunmaktadır. Okulumuzun bulunduğu bina İş Adamı Galip ÖZTÜRK tarafından yaptırılarak 2007 yılında Galip Öztürk Anadolu Lisesi olarak hizmet vermeye başlamıştır.2017 yılına kadar lise olarak kullanılan bina , bulunduğu çevrede ortaokul ihtiyacının oluşması nedeniyle , lise bölümü Gazi Osmanpaşa Mahallesi Küçük Pazaryeri yanbaşındaki binaya taşınmış ve hali hazırda kullanmakta olduğumuz bina 2017-2018 eğitim öğretim yılında 540 öğrenci ile ortaokul olarak hizmet vermeye başlamıştır. Altınyaprak Mahallesinin tamamı ve İshaklı Mahallesinin küçük bir kısmı kayıt alanında bulunan okulumuzun bu yıl öğrenci sayısı 736' dır.

Okulumuz eğitim öğretimde, yürüttüğü sosyal , akademik alanlardaki projelerle oldukça ilgi uyandırmıştır. Yabancı Dil öğretimine oldukça önem veren okulumuzda "Hello I Game " projesi ile birlikte İlçe Milli Eğitim Müdürlüğümüzün de onayı ile 5.sınıflarda bir şubemiz Yabancı Dil Ağırlıklı öğretim görmektedir.

Bina ve çevresi ile 10000 m2 üzerine kurulu olan okulumuz 49 öğretmen ,4 yardımcı personel ile 736 öğrenciye eğitim öğretim hizmeti vermeye devam etmektedir.

## 2.2. Uygulanmakta Olan Stratejik Planın Değerlendirilmesi

**Uygulanmakta olan** (Önceki dönem )Stratejik Planın Değerlendirmesi; Önceki stratejik planın amaçları arasında yer alan , Tüm bireylerin eğitim öğretime katılımı , okula devam konusunda sürekliliği sağlama hedefine bir ölçüde ulaşılmış , öğrencilerin ailevi ekonomik sosyal durumları , okula sürekli devam konusundaki engelleyici rol oynamıştır. Yine Uygulanmakta olan önceki dönem Stratejik Planın amaçları arasında yer alan Eğitim Öğretimde kalitenin artırılması Merkezi Sınavlarda öğrenci başarısını artırma hedefi büyük ölçüde gerçekleştirilmiş ,sosyal kültürel , sanatsal , sportif faaliyetler Salgın döneminin de etkisi ile istenen hedefe ulaşılmasını engellemiştir.Okulda yürütülen Yabancı Dil Ağırlıklı Sınıf ile Yabancı Dilde istenen hedef yakalanmıştır.Okul derslik ve diğer birimlerdeki iyileştirme hedefleri de istenen düzeyde olmuştur.

Uygulanmakta olan önceki dönem stratejik planın sonuçları değerlendirilmiş , ve yeni döneme ait 2024 - 2028 Stratejik Planı; oluşturulmuştur. "Eğitim Öğretime Erişimin Artırılması, Eğitim Öğretimde Kalitenin Artırılması ve Kurumsal Kapasitenin Geliştirilmesi" temalarından birer Amaç belirlenmiştir. 1. Amaçta 2 hedef, 2. Amaçta 3

hedef ve 3. amaçta 2 hedef olmak üzere toplam 3 amaç ve 7 hedef belirlenmiştir.

2024-2028 Stratejik Planımızdaki hedefler önceki plan dönemine benzer olarak **paydaşlarımızın beklentileri, kurumumuzun faaliyet alanları, ihtiyaçlar** ve gelişim alanları ile MEB politikaları, İl Milli Eğitim Müdürlüğü ile İlçe Milli Eğitim Müdürlüğü'nün hedefleri ile birlikte analiz edilerek belirlenmiştir.

## 2.3. Yasal Yükümlülükler ve Mevzuat Analizi

Okulumuz , İl ve İlçe Milli Eğitim Müdürlüğümüzün tabi olduğu tüm yasal yükümlülüklerle uymakla mükelleftir. Bunların dışında okulumuz düzeyinde yükümlülük arz eden mevzuat, Tablo 2'de ayrıca gösterilmiştir.

**Tablo 2: Mevzuat Analizi**

Yasal Yükümlülük	Dayanak	Tespitler	İhtiyaçlar
<p>• Müdürlüğümüz "Dayanak" başlığı altında sıralanan Kanun, Kanun Hükmünde Kararname, Tüzük, Genelge ve Yönetmeliklerdeki ilgili hükümleri yerine getirmekle mükelleftir.</p> <p>↳ Müdürlüğümüz "eğitim-öğretim hizmetleri, insan kaynakları, halkla ilişkiler, fiziki ve mali destek hizmetleri, stratejik plan hazırlama, stratejik plan izleme-değerlendirme süreci iş ve işlemleri" faaliyetlerini yürütmektedir. Faaliyetlerimizden öğrenciler, öğretmenler, personel, yöneticiler ve öğrenci velileri doğrudan etkilenmektedir.</p> <p>↳ Müdürlüğümüz Resmi Kurum ve Kuruluşlar, sivil toplum kuruluşları ve özel sektörle mevzuat hükümlerine aykırı olmamak ve faaliyet alanlarını kapsamak koşuluyla protokoller ve diğer işbirliği çalışmalarını yürütme yetkisine haizdir</p>	<p>↳ T.C. Anayasası</p> <p>↳ 1739 Sayılı Millî Eğitim Temel Kanunu</p> <p>↳ 652 Sayılı MEB Teşkilat ve Görevleri Hakkındaki Kanun Hükmünde Kararname</p> <p>↳ 222 Sayılı Millî Eğitim Temel Kanunu (Kabul No: 5.1.1961, RG: 12.01.1961 / 10705-Son Ek ve Değişiklikler: Kanun No: 12.11.2003/ 5002, RG: 21.11.2003</p> <p>↳ 657 Sayılı Devlet Memurları Kanunu</p> <p>↳ 5442 Sayılı İl İdaresi Kanunu</p> <p>↳ 439 Sayılı Ek Ders Kanunu</p> <p>↳ 4306 Sayılı Zorunlu İlköğretim ve Eğitim Kanunu</p> <p>↳ 5018 sayılı Kamu Mali Yönetimi ve Kontrol Kanunu</p> <p>↳ MEB Personel Mevzuat Bülteni</p> <p>↳ Taşıma Yoluyla Eğitime Erişim Yönetmeliği</p> <p>↳ MEB Millî Eğitim Müdürlükleri Yönetmeliği (22175 Sayılı RG Yayınlanan)</p> <p>↳ Millî Eğitim Bakanlığı Rehberlik ve Psikolojik Danışma Hizmetleri Yönetmeliği</p> <p>↳ 04.12.2012/202358 Sayı İl İlçe MEM'in Teşkilatlanması 43 Nolu Genelge</p> <p>↳ 26 Şubat 2018 tarihinde yayımlanan Kamu İdarelerinde Stratejik Planlamaya İlişkin Usul ve Esaslar Hakkındaki Yönetmelik</p> <p>↳ Okul Öncesi Eğitim ve İlköğretim Kurumları Yönetmeliği</p> <p>↳ Sosyal Etkinlikler Yönetmeliği</p> <p>↳ MEB Eğitim Kurulları ve Zümreleri Yönergesi</p>	<p>↳ Müdürlüğümüzün hizmet alanları çok çeşitlidir ve hedef kitlesi nicelik itibarıyla oldukça büyüktür. Farklı hizmet alanları ile ilgili diğer kamu kurum ve kuruluşlarıyla yapılan protokollerde, diğer kurumların tabi oldukları mevzuattaki farklılıklardan dolayı yetki çatışması yaşanmamaktadır. Fakat diğer kamu kurum ve kuruluşlarının faaliyet alanlarında eğitim-öğretim hizmetlerine yeterli kadar yer verilmediğinden, herhangi bir destek talebi gerçekleştirildiğinde mevzuata dayandırmada güçlük yaşamaktadırlar.</p> <p>↳ Müdürlüğümüz hiçbir hizmetinde mevzuattaki hükümlere aykırı davranmamaktadır. Tüm hizmetler mevzuat çerçevesinde gerçekleşmektedir. Fakat mevzuata aykırı olmamak koşuluyla eğitim faaliyetlerimiz, eğitim hizmetinin verildiği bölgenin ekonomik, sosyal, ekolojik, jeolojik vb. dinamikleri dikkate alınarak yürütülmektedir.</p>	<p>• Müdürlüğümüz faaliyetleri gereği sağlık, güvenlik, altyapı çalışmaları gibi ek hizmetlere ihtiyaç duymaktadır. Bunun yanında öğrencilerimizin akademik ve sosyal becerilerinin geliştirilmesi, öğretmen ve yöneticilerimizin mesleki gelişimlerine destek sağlanması amacıyla diğer kurumlarla işbirliği yapılması gerekmektedir. Bu işbirliği kapsamında diğer kurumların mevzuatının eğitim hizmetlerine yeterli kadar yer verecek şekilde düzenlenmesi gerekmektedir.</p>

## 2.4. Üst Politika Belgeleri Analizi

Okulumuz Üst politika Belgeleri analizi Tablo 3 de gösterilmiştir.

**Tablo 3. Üst Politika Belgeleri Analizi Tablosu**

Üst Politika Belgesi	İlgili Bölüm/Referans	Verilen Görevler/İhtiyaçlar
5018 sayılı Kamu Mali Yönetimi Kontrol Kanunu	ve 9. Madde, 41. Madde	Kurum Faaliyetlerinde bütçenin etkin ve verimli kullanımı Stratejik Plan Hazırlama Performans Programı Hazırlama Faaliyet Raporu Hazırlama
30344 sayılı Kamu İdarelerinde Stratejik Plan Hazırlamaya İlişkin Usul ve Esaslar Hakkında Yönetmelik	Tümü	5 yıllık hedefleri içeren Stratejik Plan hazırlanması
Kamu İdareleri İçin Stratejik Plan Hazırlama Kılavuzu (2024-2028)	Tümü	5 yıllık hedefleri içeren Stratejik Plan hazırlanması
2022/21 sayılı Genelge, 2024-2028 Stratejik Plan Hazırlık Çalışmaları (06 Ekim 2022 )	Tümü	2024-2028 Stratejik Planının Hazırlanması
MEB 2024-2028 Stratejik Plan Hazırlık Programı	Tümü	2024-2028 Stratejik Planı Hazırlama Takvimi
MEB 2024-2028 Stratejik Planı	Tümü	MEB Politikaları Konusunda Taşra Teşkilatına Rehberlik
Kamu İdarelerince Hazırlanacak Stratejik Planlar ve Performans Programları Faaliyet Raporlarına İlişkin Usul ve Esaslar Hakkında Yönetmelik 22 Nisan 2021	Tümü	5 yıllık kurumsal hedeflerin her bir mali yıl için ifade edilmesi Her bir mali yıl için belirlenen hedeflerin gerçekleşme durumlarının tespiti, raporlanması
Samsun İl MEM 2024-2028 Stratejik Planı	Tümü	
Bafra İlçe MEM 2024-2028 Stratejik Planı	Tümü	

## 2.5. Faaliyet Alanları ile Ürün/Hizmetlerin Belirlenmesi

Okulumuzun mevzuat gereği görev ve sorumlulukları dikkate alınarak sunduğu temel ürün ve hizmetler belirlenmiştir. Belirlenen ürün ve hizmetler Tablo 4'te belirtilerek , belirli faaliyet alanları altında toplulaştırılmıştır.

**Tablo 4. Faaliyet Alanlar/Ürün ve Hizmetler Tablosu**

Faaliyet Alanı	Ürün/Hizmetler
Öğretim-eğitim faaliyetleri	<b>Öğrenci İşleri</b> Kayıt-nakil işleri Devam-devamsızlık Sınıf geçme Sınav hizmetleri Kurul Toplantıları Ders programlarının hazırlanması, Belirli Gün ve Haftalar için görev dağılımı ve hazırlıklar. DYK ile ilgili hazırlıklar
Rehberlik faaliyetleri	Öğrencilere rehberlik yapmak Velilere rehberlik etmek Rehberlik faaliyetlerini yürütmek 5.Sınıf Öğrencilerine Oryantasyon
Sosyal faaliyetler	Sosyal Kulüp Çalışmaları Gezi , Gözlem faaliyetleri
Sportif faaliyetler	Okul Sporları Müsabakaları (Futsal , Futbol , Voleybol vb Okul Sporlarına Katılım/İzin /Okul Lisans işlemleri) Bireysel sporlarda Lisanslı Sporcularımızın müsabakalara katılım izin /onay işlemleri
Kültürel ve sanatsal faaliyetler	Okul , İlçe ,Ülke geneli Kültürel ve sanatsal faaliyetler ile ilgili Yarışmaların duyuru, başvuru ,katılım hizmetleri
İnsan kaynakları faaliyetleri (mesleki gelişim faaliyetleri, personel etkinlikleri...)	Yönetici , öğretmenler , diğer personel arasında görev dağılımı , iş bölümü , planlama hizmetleri Personelin Özlük Haklarına / takibine yönelik hizmetler. Hizmet içi faaliyetlerin duyuru /takibine yönelik işlemler Birlik Beraberliği sağlayıcı Okul yemeği etkinlikleri
Okul aile birliği faaliyetleri	Okul ihtiyaçlarının belirlenmesi , karşılanmasına yönelik çalışmalar. Okul Aile Birliği toplantıları.
Öğrencilere yönelik faaliyetler	Maddi Durumu iyi olamayan öğrencilerin desteklenmesi
Ölçme değerlendirme faaliyetleri	Ortak Yazılı Sınav Uygulamaları /İşlemleri LGS öncesi Ölçme Değerlendirmeye yönelik Hizmetler (Deneme Sınavları)
Öğrenme ortamlarına yönelik faaliyetler	Dersliklerin Bakımı Onarımı Tertip Düzenine yönelik hizmetler Akıllı Tahta , İnternet altyapı , vb teknolojik hizmetlerin sürekli kullanılabilir olmasını sağlama ve yeni teknolojik ürünlerle destekleme Temizlik Hijyen konularında sunulan hizmetler Okul Kütüphane , Görsel Sanatlar , Fen Laboratuvarının geliştirilmesine yönelik hizmetler
Ders dışı faaliyetler	



## 2.6. Paydaş Analizi

Kurumumuzun faaliyet alanları dikkate alınarak, kurumumuzun faaliyetlerinden yararlanan, faaliyetlerden doğrudan/dolaylı ve olumlu/olumsuz etkilenen veya kurumumuzun faaliyetlerini etkileyen paydaşların (kişi, grup veya kurumlara) tespiti için bir dizi toplantı , düzenlenmiştir. Bu toplantılarda Stratejik Plan Hazırlama Ekibi “beyin fırtınası, tartışma, örnek olay, anket” yöntemlerini kullanarak öncelikle paydaşlar, ardından bu paydaşların türü (iç paydaş/dış paydaş) belirlemiştir.

**Tablo 5. Paydaş Sınıflandırma Matrisi**

PAYDAŞLAR	İÇ PAYDAŞLAR	DIŞ PAYDAŞLAR	YARARLANICI		
	Çalışanlar, Birimler	Temel ortak	Stratejik ortak	Tedarikçi	Müşteri, hedef kitle
Millî Eğitim Bakanlığı		√			
Valilik		√			
Millî Eğitim Müdürlüğü		√			
Çalışanları		√			
İlçe Millî Eğitim Müdürlükleri		√			
Okullar ve Bağlı Kurumlar		√	0		
Öğretmenler ve Diğer Çalışanlar	√				
Öğrenciler ve Veliler	√				√
Okul Aile Birliği	√		√	√	√
Üniversite		√		0	
Özel İdare		√			
Belediyeler		√	√	0	
Güvenlik Güçleri (Emniyet, Jandarma)		√	√		
Bayındırlık ve İskân Müdürlüğü		√			
Sosyal Hizmetler Müdürlüğü		√	√	0	
Gençlik ve Spor Müdürlüğü		√	√	0	
Muhtarlık		√	√		
İşveren kuruluşlar		√			
Sivil Toplum Kuruluşları		√	√		
Turizm Uygulama otelleri		√			

Tabloda yer paydaşların listesi okul/kurumun türüne ve yapısına göre değişkenlik gösterebilir.

√ : Tamamı 0 : Bir kısmı

**Tablo 6 Paydaş Önceliklendirme Matrisi**

Paydaş	İç Paydaş	Dış Paydaş	Yararlanıcı (Müşteri)	Neden Paydaş?	Önceliği
Millî Eğitim Bakanlığı		√		Bağlı olduğumuz merkezi idare	1
Valilik		√		Bağlı olduğumuz ilde yetkili idaresi	1
Millî Eğitim Çalışanları		√		Aynı Bakanlığa Bağlı , ortak amaca hizmet ettikleri için	1
İlçe Eğitim Çalışanları		√		Aynı Bakanlık , ilçe düzeyinde ortak amaca hizmet ettikleri için	1
Okullar ve Bağlı Kurumlar		√		Öğrencilere hizmet veren kuruluşlar oldukları için	1
Öğretmenler Çalışanlar	√			Okulda Hizmet veren oldukları için	1
Öğrenciler ve Veliler	√		√	Hizmetlerimizden yaralandıkları için	1
Okul Aile Birliği	√			Okul içinde hizmet vermeyi etkili kılan Birlik olması	1
Üniversite		√		Amaç ve hedeflerimize Ulaşmak işbirliği yapacağımız kurumlar	3
Özel İdare		√		Tedarikçi mahalli idare	2
Belediyeler		√		Amaç ve hedeflerimize Ulaşmak işbirliği yapacağımız kurumlar	2
Güvenlik Güçleri (Emniyet, Jandarma)		√		Güvenlik konusunda işbirliği yapacağımız kurumlar	2
Bayındırlık ve İskan Müdürlüğü		√		Amaç ve hedeflerimize Ulaşmak işbirliği yapacağımız kurumlar	4
Sosyal Hizmetler Müdürlüğü		√		Amaç ve hedeflerimize Ulaşmak işbirliği yapacağımız kurumlar	2
Gençlik ve Spor Müdürlüğü		√		Amaç ve hedeflerimize Ulaşmak işbirliği yapacağımız kurumlar	1
Muhtarlık		√		Öğrenci kayıt -Devam Takibinde vs alanlara işbirliği	2
İşveren kuruluşlar		√		Amaç ve hedeflerimize Ulaşmak işbirliği yapacağımız kurumlar	4
Sivil Toplum Kuruluşları		√		Amaç ve hedeflerimize Ulaşmak işbirliği yapacağımız kurumlar	2

**ÖNCELİĞİ: 1=TAM 2=ÇOK 3=ORTA 4=AZ 5=HIÇ**

Okulumuzun hizmetleri hangi yararlanıcılar için sunduğunu göstermeye yarayan paydaş-ürün/hizmet matrisi oluşturulmuş. Bu matrisin sonucuna göre paydaşların hizmetler hakkındaki görüşleri alınmıştır.

**Tablo 7 Yararlanıcı Ürün/Hizmet Matrisi**

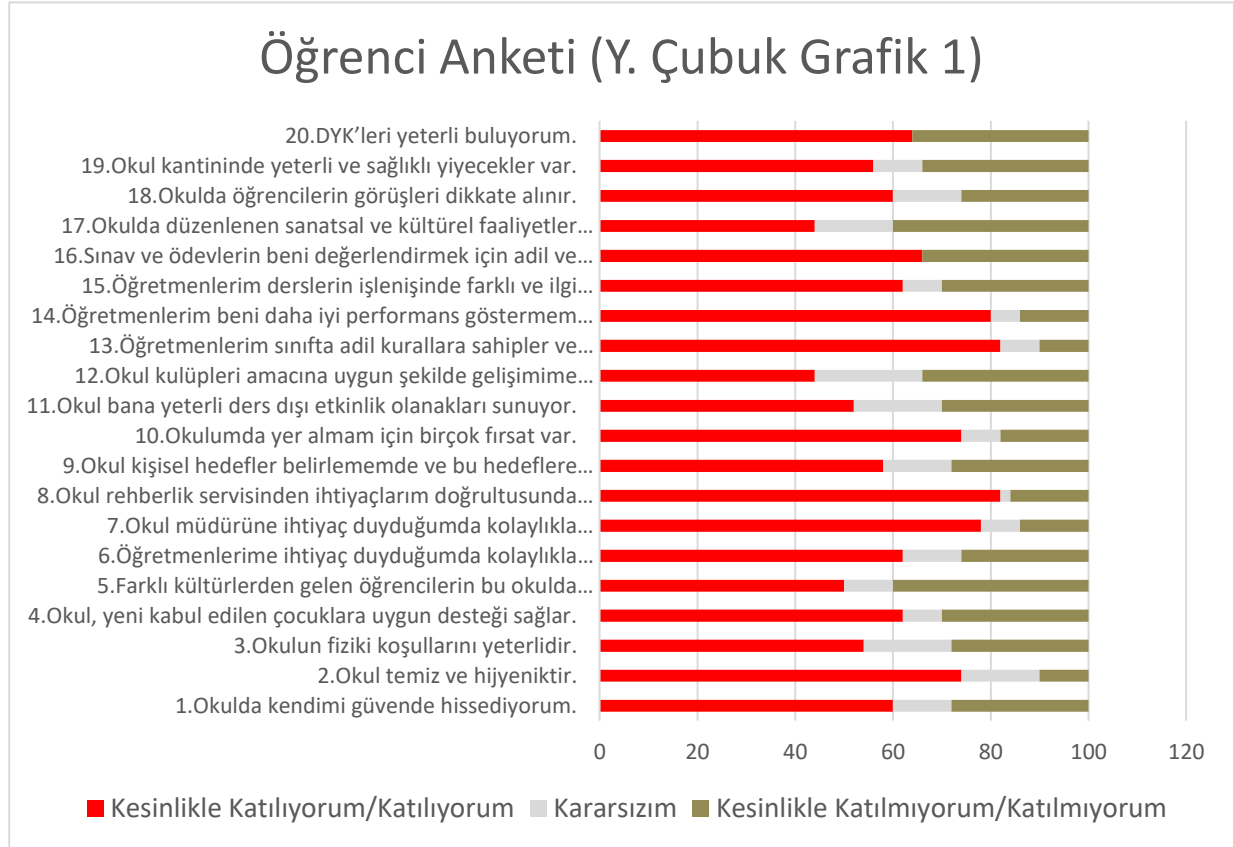
Yararlanıcı (Müşteri)	Ürün/Hizmet	Eğitim-Öğretim (Öğün-Yaygın)	Yatılılık-Bursluluk	Nitelikli İş Gücü	AR-GE, Projeler, Danışmanlık	Altyapı, Donatım Yatırım	Yayın	Rehberlik, Kurs, Sosyal etkinlikler	Mezunlar (Öğrenci)	Ölçme-Değerlendirme
Öğrenciler		√	0			√	√	√		
Veliler								√		
Üniversiteler				0	0				√	
Medya				0	0					
Uluslararası kuruluşlar					0		0			
Meslek Kuruluşları										
Sağlık kuruluşları				0						
Diğer Kurumlar										0
Özel sektör				√	0			0		

√: Tamamı 0: Bir kısmı

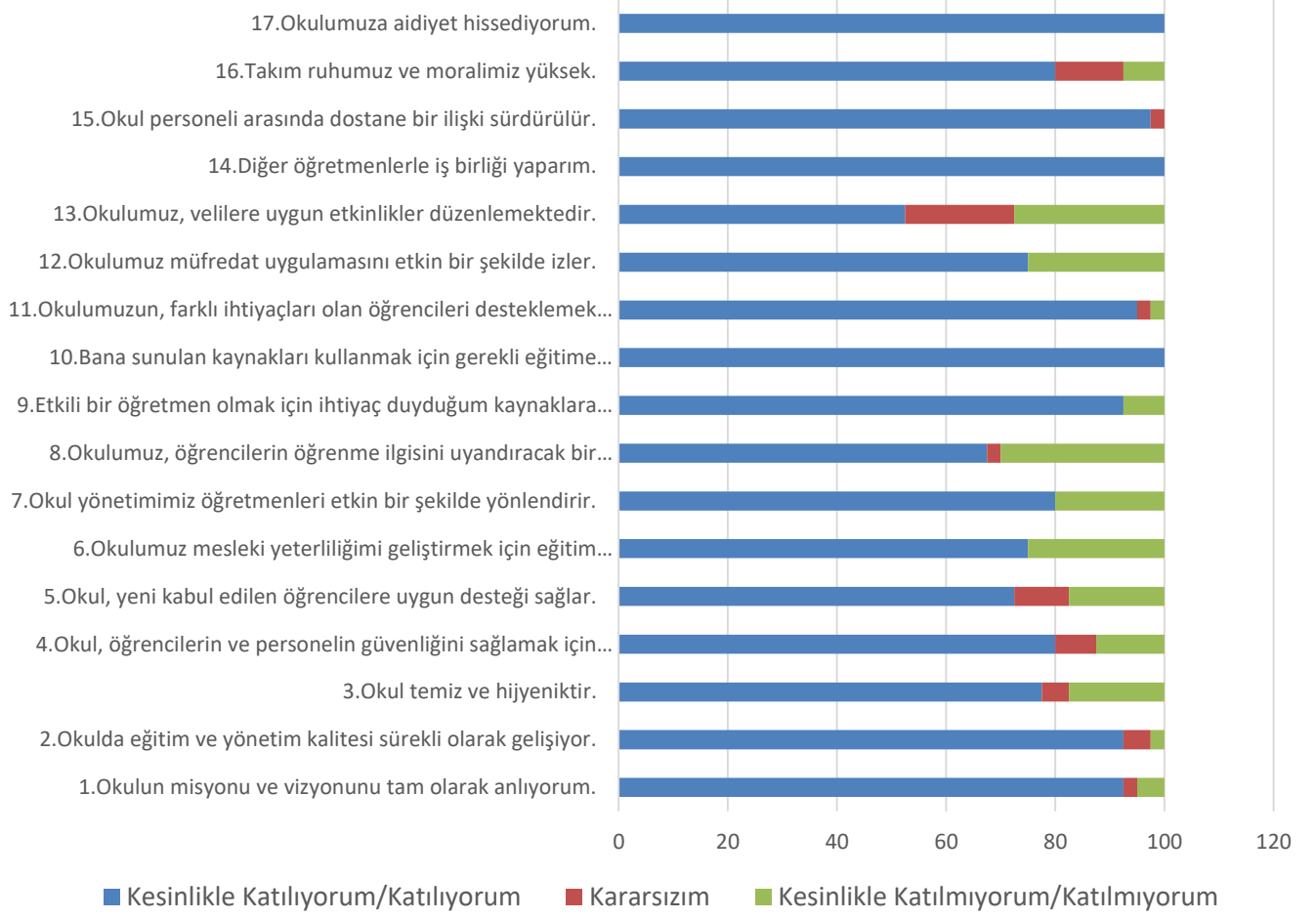
### Paydaş Görüşlerinin Alınması ve Değerlendirilmesi

Paydaş Analizi kapsamında, paydaş görüşlerinin alınması çalışmalarında anket uygulaması ve mülakat - yüz yüze görüşme- gibi yöntemler izlenmiştir. Öğrenci, öğretmen, personel, yönetici ve velilerden oluşan paydaşlarımıza, Müdürlüğümüzün faaliyetlerini kapsayan konularda Ek 4 Paydaş anketi Tesadüfi Örneklem Yöntemine göre seçilmiş toplam 50 öğrenci , 50 veli , 40 öğretmene uygulanmış , sonuçlarına ilişkin bilgiler sunulmuştur. Hazırlanmış olan anketlerde öğrenciler için 20 , öğretmenler için 17, veliler için toplam 22, soruya yer verilmiştir. Değerlendirme yapılırken “Kesinlikle Katılıyorum” ve “ Katılıyorum”, maddeleri birlikte yorumlanmış yine “Kesinlikle Katılmıyorum” ve “Katılmıyorum” maddeleri , birlikte yorumlanmış, “Kararsızım” “Katılmıyorum” maddeleri ise yalnız değerlendirilmiştir. Anket sonuçları nicel olarak

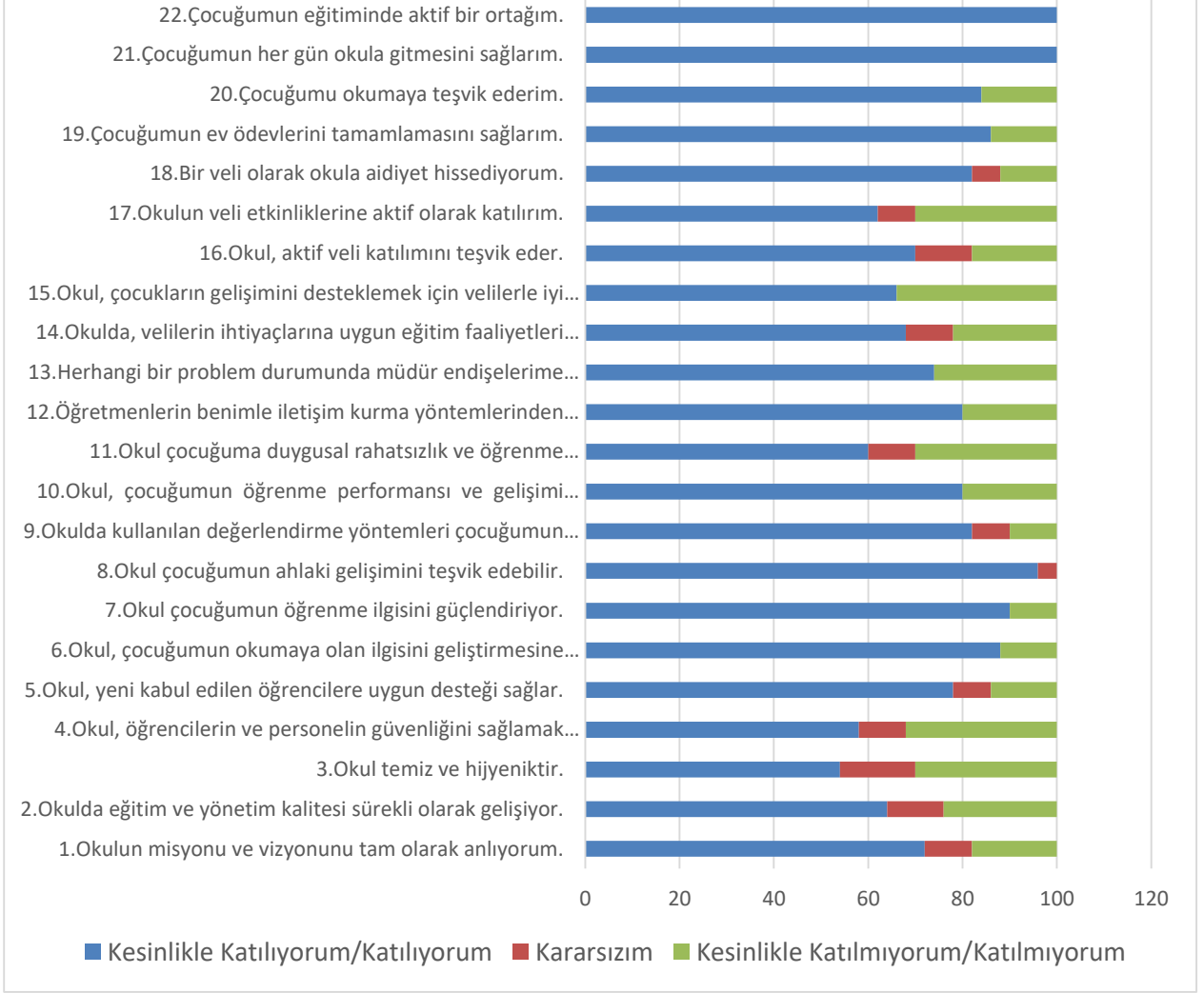
değerlendirilmiştir. Veriler SPSS anket programına yüklenmiş sonuçlar Grafik 1-2-3' te sunulmuştur. Kamu Kurum ve Kuruluşları, yerel kuruluşlar, sivil toplum kuruluşları vb. dış paydaşlarımızın yöneticileriyle yüz yüze görüşme gerçekleştirilmiş, beklenti ve önerileri alınmıştır. Yüz yüze mülakatlardan elde edilen sonuçlar nitel olarak değerlendirilmiştir. Paydaşlarımızın görüşlerinin alınması ve değerlendirilmesi çalışmaları gerçekleştirilmiştir.



## Öğretmen Anketi (Y. Çubuk Grafik 2)



### Veli Anketi ( Y. Çubuk Grafik 3)



## 2.7. Okul/Kurum İçi Analiz

Okulumuz Kuruluş içi analizinde; insan kaynaklarının yetkinlik düzeyi, kurum kültürü, teknoloji ve bilişim altyapısı, fiziki ve mali kaynaklara ilişkin analizleri yapılarak okulun mevcut kapasitesi değerlendirilmiştir. Ayrıca, bu bölümde okulun teşkilat şemasına da yer verilmiştir.

**Kurum Kültürü** , Okulumuzda çalışan personelin davranışlarını yönlendiren , inanç , tutum , davranışlardır.Okulumuzda okumayı ve öğrenmeyi teşvik eden , iletişimi önemseyen, güçlü bir kurum kültürü mevcuttur.

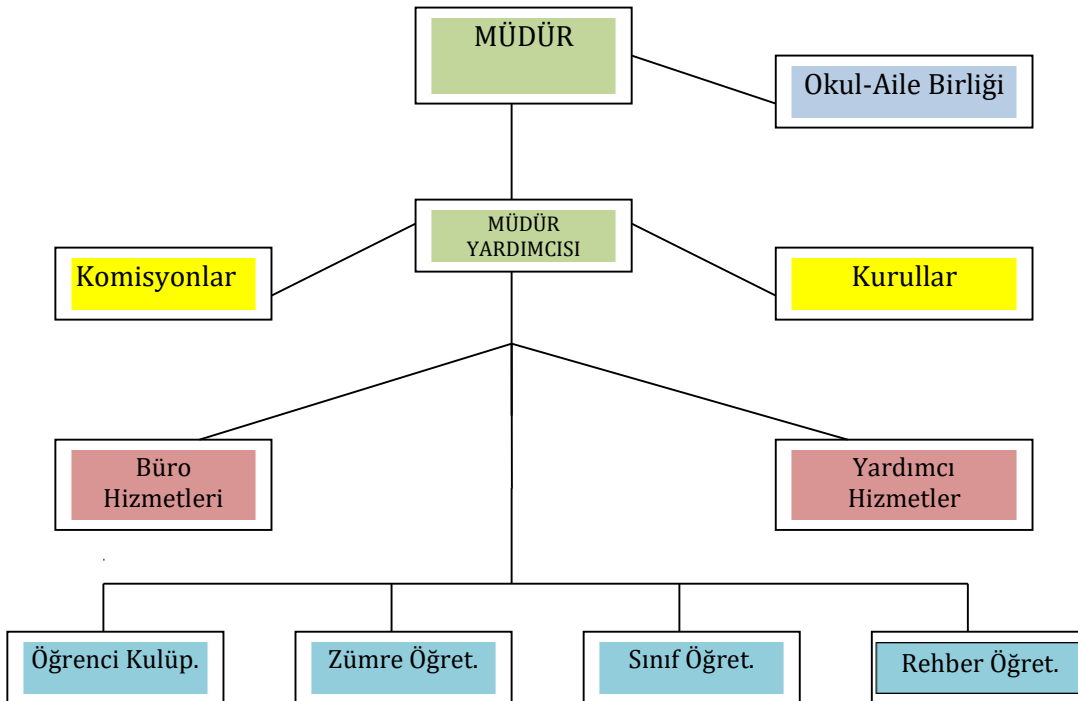
**Okulumuz Kurum Kültürünün oluşmasında ;** 2017 yılından itibaren faaliyette olan okulumuzda , bulunduğumuz mahallenin sosyo ekonomik yapısı ,velilerimizin eğitim düzeyi ,gelir düzeyi ,meslekleri , ailelerin eğitime verdiği değer , öğretmen ve idarecilerimizin mesleklerinde tecrübeli olmaları etkili olmuştur.

**Tablo 8.Okul/Kurum İçi Analiz İçerik Tablosu**

Okul/Kurum İçi	Analiz İçerik Tablosu
Öğrenci sayıları	Sınıf /Şubeler, kaynaştırma öğrencileri, yabancı uyruklu öğrenciler gibi demografik özelliklere dair detaylı sınıflandırmalar e-Okul kayıtları kullanılarak hazırlanmıştır
Akademik başarı verileri	e-Okul kayıtları kullanılarak erişim sağlanmıştır
Sosyal-kültürel-bilimsel ve sportif başarı verileri	Belirtilen alanlarda yarışma ödülleri ya da lisansları olan öğrencilere dair sayısal verileri kapsamaktadır.
Öğrenme stilleri envanteri	Okul rehberlik servisi tarafından uygulanmaktadır.
Devam-devamsızlık verileri	e-Okul kayıtları kullanılarak erişim sağlanmıştır.
Okul disiplini etkileyen faktörler anketi	Okul rehberlik servisi tarafından uygulanmaktadır.
İnsan kaynakları verileri	İdareci, öğretmen ve destek personeline dair sayısal veriler, lisans ya da yüksek lisans programlarından mezuniyet durumlarını da kapsamakta bu veriler MEBBİS verileri kullanılarak erişim sağlanmıştır.
Öğretmenlerin hizmet içi eğitime katılma oranları	MEBBİS verileri kullanılarak erişim sağlanmıştır.
Öğrenme ortamı verileri	Okulun fiziki yapısına (ana ve ek binalar, kapalı spor salonu vb.) ve öğrenme ortamlarına (sınıf sayısı, laboratuvar ve kütüphane vb.) dair verileri içermektedir.
Okul/kurum ortamını değerlendirme anketi	Okul rehberlik servisi tarafından uygulanmaktadır.

## 2.7.1 Teşkilat Yapısı

Şekil 3. Teşkilat yapısı





**Tablo 9. Kurumsal Yapı**

GÖREVLER	KURUL KOMİSYON	Görevle İlgili işbirliği (paydaşlar)	Hedef Kitle
Okul ve aile iş birliğini sağlamak, okula maddi kaynak oluşturmak	Okul Aile Birliği	Okul yönetimi, öğretmen ve diğer çalışanlar	Öğrenci
Eğitim-öğretimin planlanması ve yönetim ile ilgili en üst karar alma organı	Öğretmenler Kurulu	Okul Yönetimi, Öğretmenler	Öğrenci
Satın alma ile ilgili işlemler	Satın Alma Komisyonu	Okul Yönetimi	-
Öğrenci sosyal ve kişilik hizmetlerinin planlanması ve geliştirilmesi	Psikolojik Danışma ve Rehberlik Hizmetleri Yürütme Komisyonu	Rehberlik Servisi, Sınıf Rehber Öğretmenleri, Okul Yönetimi	Öğrenci
Öğrenci davranışlarının değerlendirilmesinin yapılması, gerekli yaptırım ve ödüllendirme işlemlerinin yapılması.	Öğrenci Davranışları Değerlendirme Kurulu	Okul Yönetimi, Rehberlik Servisi, Sınıf Rehber Öğretmenleri	Öğrenci
Sosyal etkinliklerin planlanması ve uygulanması	Sosyal Etkinlikler Kurulu	Okul Yönetimi, Okul Aile Birliği	Öğrenci
Paylaşımçı ve iş birliğine dayalı yönetim anlayışıyla eğitim-öğretimin niteliğini ve öğrenci başarısını artırmak, okulun fizikî ve insan kaynaklarını geliştirmek, öğrenci merkezli eğitim yapmak, eğitimde planlı ve sürekli gelişim sağlamak	Okul Merkezli Gelişim Yönetim Ekibi (OMGEP)	Okul Yönetimi, Öğretmenler, Veliler	Öğrenci

## 2.7.2. İnsan Kaynakları

Okulumuzun hedefleriyle uyumlu, kurumsal ve bireysel performans için kritik olan bilgi, beceri ve tutumların tümünü kapsamaktadır. Personele ilişkin nicel veriler ile personelin sahip olduğu niteliklerin analizi yapılmıştır.

**Tablo 10. Çalışanların Görev Dağılımı**

Çalışanın Ünvanı	Görevleri
Okul /Kurum Müdürü	Öğretmenleri, personeli, öğrencileri ve velileri yönetir ve okulun günlük işleyişini denetler. Okul müdürleri, Eğitim programlarının hedeflerin gerçekleştirilmesi için çalışır.
Müdür Yardımcısı	Müdür'ün görev verdiği; Okulun her türlü eğitim, yönetim, personel, öğrenci, koruma, düzen, temizlik gibi görevlerini üstlenir ve yerine getirir.
Öğretmenler	Ders programları hazırlamak, öğrencilere ders anlatmak, sınavlar ve ödevler hazırlamak, öğrencilerin performansını takip etmek ve raporlamak, öğrencilerin gelişimlerini izlemek, velilerle iletişim kurmak, okul yönetimi ile işbirliği yapmak, öğrencilere etik değerleri öğretmek ..
Yardımcı Hizmetler Personeli	Okulunu , temizlik, ısınma, malzeme taşınması, boşaltılması ve yüklemesi ile evrakın ilgili yerlere götürülüp getirilmesi gibi görevler...

**Tablo 11. İdari Personelin Hizmet Süresine İlişkin Bilgiler**

Hizmet Süreleri	2024 Yıl İtibarıyla	
	Kişi Sayısı	%
1-4 Yıl	-	-
5-6 Yıl	1	%33,33
7-10 Yıl	-	-
10.....Üzeri	2	%66,66

**Tablo 12. Okul/Kurumda Oluşan Yönetici Sirkülasyonu Oranı**

	Yıl İçerisinde Okul/Kurumdan Ayrılan Yönetici Sayısı			Yıl İçerisinde Okul/Kurumda Göreve Başlayan Yönetici Sayısı		
	2021	2022	2023	2021	2022	2023
<b>TOPLAM</b>	0	0	0	0	0	0

**Tablo 13. İdari Personelin Katıldığı Hizmet İçi Programları**

Adı ve Soyadı	Görevi	Katıldığı Çalışmanın Adı	Katıldığı Yıl	Belge No
Bülent SEVİNÇ	Müdür	Yönetici Geliştirme Programı Semineri	2022	2022550401
Vedat ÖZ	Müdür Yardımcısı	Yönetimsel Beceriler Semineri	2022	2022000768
Celalettin ALP	Müdür Yardımcısı	MEB Birim Amirlerinin Öğretmen Bilgilendirme Semineri	2023	2023007736

**Tablo 14. Öğretmenlerin Hizmet Süreleri (Yıl İtibarıyla)**

Hizmet Süreleri	Branşı	Kadın	Erkek	Hizmet Yılı (ortalaması)	Toplam
	TÜRKÇE	5	3	11	8
MATEMATİK	3	6	12	9	
FEN BİLİMLERİ	5	3	16	8	
SOSYAL BİLGİLER	1	3	21	4	
İNGİLİZCE	4	2	11	6	
DİN KÜLTÜRÜ	3	1	18	4	
TEK TASARIM	1	0	23	1	
REHBERLİK	2	0	6	2	
GÖRSEL SAN.	1	0	22	1	
BEDEN EĞİTİMİ	0	3	10	3	
MÜZİK	1	0	12	1	
BİL. TEKNOLOJİLERİ	1	0	15	1	
1-3 Yıl		1	0	-	1
4-6 Yıl		-	1	-	1
7-10 Yıl		5	2	-	7
11-15 Yıl		7	10	-	17
16-20		6	3	-	9
20 ve üzeri		4	6	-	10

**Tablo 15. Kurumda Gerçekleşen Öğretmen Sirkülasyonunun Oranı**

	Yıl İçerisinde Kurumdan Ayrılan Öğretmen Sayısı			Yıl İçerisinde Kurumda Göreve Başlayan Öğretmen Sayısı		
	2021	2022	2023	2021	2022	2023
TOPLAM	0	0	0	0	0	2

**Tablo 16. Öğretmenlerin Katıldığı Hizmet İçi Eğitim Programları**

Adı ve Soyadı	Branşı	Katıldığı Çalışmanın Adı	Katıldığı Yıl	Belge No /Faaliyet Kodu
ALPER DEMİROL	BEDEN EĞİTİMİ	Çalışanların Temel İş Sağlığı ve Güvenliği Eğitimi Kursu (Tehlikeli/Az Tehlikeli İşyerleri) MEB Birim Amirlerinin Öğretmen Bilgilendirme Semineri	2024	2024981923
			2023	2023007736
MUSTAFA ALPASLAN ALTAY	BEDEN EĞİTİMİ	Uluslararası Mangala Oyunları Semineri 1 Türk Mitolojisinin Eğitimdeki Yeri ve Önemi Semineri	2023	2023003838
			2023	2022001595
ÖZHAN YILMAZ	BEDEN EĞİTİMİ	Özel Yetenekli Öğrencilerin Ayırt Edici Özellikleri Semineri Türk Mitolojisinin Eğitimdeki Yeri ve Önemi Semineri	2023	2023003870
			2023	2023002450
AYNUR OLÇAY	BİLİŞİM TEKNOLOJİLERİ	Eğitimde Sanal Gerçeklik ve Artırılmış Gerçeklik Semineri Özel Yetenekli Öğrencilerin Ayırt Edici Özellikleri Semineri	2023	2023003980
			2023	2023003870
ELİF NACAK	DİN KÜLTÜRÜ	Okul Kültürünün Geliştirilmesi Semineri Zaman Yönetimi Semineri	2023	2023003856
			2023	2023002452
EMİNE HATUN TAŞKIN	DİN KÜLTÜRÜ	Hayatımızdaki Öğretmen Semineri Bağımlılıkla Mücadele Semineri 1	2023	2023002449
			2023	2023001336
SACİDE ÖZDAMAR	DİN KÜLTÜRÜ	Zümrelerin Etkin Kullanımı Semineri e Twinning, Erasmus+Proje ve Etkinlikleri Semineri	2023	2023007541
			2023	2023007526
İHSAN BULUT	DİN KÜLTÜRÜ	Gençlerle İletişim Semineri Okul Kültürünün Geliştirilmesi Semineri	2023	2023003861
			2023	2023003856
ALİ FİDAN	FEN BİLİMLERİ	MEB Birim Amirlerinin Öğretmen Bilgilendirme Semineri Zeka Oyunları 1 Uzaktan Eğitimi Kursu	2023	2023007736
			2021	2021000157
BETÜL TAŞCI	FEN BİLİMLERİ	Özel Yetenekli Öğrencilerin Ayırt Edici Özellikleri Semineri Sorumluluk, Liderlik ve Değerler Eğitimi Semineri	2023	2023007745
			2022	2022001577
ELİF OCAK	FEN BİLİMLERİ	MEB Birim Amirlerinin Öğretmen Bilgilendirme Semineri Özel Yetenekli Öğrencilerin Ayırt Edici Özellikleri Semineri	2023	2023007736
			2023	2023003870
FATMA BETÜL KESKİN	FEN BİLİMLERİ	Aktif Öğretim Yöntemleri Semineri Türk Mitolojisinin Eğitimdeki Yeri ve Önemi Semineri	2023	2023003847
			2023	2023002450
NURTEN ÇELİK	FEN BİLİMLERİ	Etkili İletişim ve Sınır Çızebilme Semineri Türk Mitolojisinin Eğitimdeki Yeri ve Önemi Semineri	2023	2023003832
			2023	2023002450
TUBA DÜNDAR	FEN BİLİMLERİ	Afet Sonrası Ortaokul Öğretmenlerinin Psikososyal Destek Becerilerinin Geliştirilmesi Semineri Bağımlılıkla Mücadele Semineri 1	2023	2023002459
			2023	2023001336
VOLKAN ŞENGÜL	FEN BİLİMLERİ	Afet Sonrası Ruh Sağlığı Seminer Çocuk ve Ergenlerde Kayıp ve Yas Semineri	2023	2023001451
			2023	2023001450
YAKUP GÜLŞEN	FEN BİLİMLERİ	Sürdürülebilir Kalkınma Hedefleri ve İklim Değişikliği Semineri Taslak Ders Kitabı ve Eğitim Aracı İnceleme Semineri	2023	2023003843
			2022	2022000932
ÇAĞLA KÖKKÜLÜNK	GÖRSEL SANATLAR	Öğretmenin Fabrika Ayarları Semineri Çocuklarda Sorumluluk Bilinci Oluşturma Eğitimi Semineri	2022	2022001019
			2022	2022000760
ABDULKADİR ALAN	İNGİLİZCE	Dijital Okuryazarlık ( Bilgi ve İnternet Okuryazarlığı) Semineri Sınai Mülkiyet Semineri	2022	2022000755
			2021	2021000139

ESRA AYRAN	İNGİLİZCE	Hayatımızdaki Öğretmen Semineri Ortaokulda Drama Eğitimi Semineri	2023 2022	2023002449 2022001580
HANDE KAHRAMAN	İNGİLİZCE	MEB Birim Amirlerinin Öğretmen Bilgilendirme Semineri e Twinning, Erasmus+Proje ve Etkinlikleri Semineri	2023 2023	2023007736 2023007716
NECMETTİN KAYMAZ	İNGİLİZCE	Çalışanların Temel İş Sağlığı ve Güvenliği Eğitimi Kursu (Tehlikeli/Az Tehlikeli İşyerleri) Afet ve Acil Durum Temel Kavramlar Semineri	2024 2023	2024982128 2023003846
NURGÜL BOZKURT	İNGİLİZCE	Çalışanların Temel İş Sağlığı ve Güvenliği Eğitimi Kursu (Tehlikeli/Az Tehlikeli İşyerleri) MEB Birim Amirlerinin Öğretmen Bilgilendirme Semineri	2024 2023	2024981923 2023007736
SEMRA KAYALP	İNGİLİZCE	Merhamet ve Yavaşlamak Semineri Eğitimde Web 2.0 Araçları Kullanımı Semineri 1	2022 2022	2022001016 2022000754
ELİF YAVUZ ÖZBAŞ	MATEMATİK	Okul Kültürünün Geliştirilmesi Semineri Zaman Yönetimi Semineri	2023 2023	2023003856 2023002452
FATİH ÇELİK	MATEMATİK	Okul Öncesi Döneminde Çocuklar İçin Matematik Oyunları Semineri Sorumluluk, Liderlik ve Değerler Eğitimi Semineri	2023 2022	2023002595 2022001577
FUAT GÜMRÜKÇÜ	MATEMATİK	Mesleki Çalışma - Çevrim İçi Öğrenmede Ölçme-Değerlendirme Semineri Çocuklarda Sorumluluk Bilinci Oluşturma Eğitimi Semineri	2022 2022	2021001122 2022000760
HANİFE SARICAOĞLU DURGUN	MATEMATİK	Kariyer Planlama Semineri Stres Yönetimi Semineri	2023 2023	2023007528 2023003983
KADER CANKURT	MATEMATİK	Madde Bağımlılığı Semineri Fatih Projesi Etkileşimli Sınıf Yönetimi Kursu	2022 2017	2022000842 2017000181
RECEP TURAN	MATEMATİK	Çalışanların Temel İş Sağlığı ve Güvenliği Eğitimi Kursu (Tehlikeli/Az Tehlikeli İşyerleri) MEB Birim Amirlerinin Öğretmen Bilgilendirme Semineri	2024 2023	2024981923 2023007736
TURGAY ADANIR	MATEMATİK	Mesleki Çalışma - Çevrim İçi Öğrenmede Ölçme-Değerlendirme Semineri Fatih Projesi Etkileşimli Sınıf Yönetimi Kursu	2021 2016	2021001122 2016000148
YASİN DUMAN	MATEMATİK	Öğretmen Olmak Semineri Uzaktan Mesleki Çalışma - Çevrim İçi Öğrenmede Ölçme-Değerlendirme Semineri	2022 2021	2022001018 2021001122
YAVUZ KÜÇÜK	MATEMATİK	Özel Yetenekli Öğrencilerin Ayırt Edici Özellikleri Semineri Gençlerle İletişim Semineri		2023003870 2023003861
KÜBRA KARACA	MÜZİK	Gençlerle İletişim Semineri Zaman Yönetimi Semineri	2023 2023	2023003861 2023002452
ÇİĞDEM EGE	REHBERLİK	Madde Bağımlılığı Semineri Öğretmen Olmak Semineri Merhamet ve Yavaşlamak Semineri	2022 2022 2022	2022001589 2022001018 2022001016
HİLAL YILMAZ TERZİ	REHBERLİK	İlk Yardım Eğitimi Kursu Okulda Bağımlılığa Müdahale (OBM) Uygulayıcı Eğitimi Kursu Çocuk Koruma Kanunu Danışmanlık Tedbiri Kararları Uygulayıcı Yetiştirme Kursu	2024 2023 2022	2024550200 2023551103 2022210107
MURAT ÖZKÜLÜNK	SOSYAL BİLGİLER	Aktif Öğretim Yöntemleri Semineri Türk Mitolojisinin Eğitimdeki Yeri ve Önemi Semineri	2023 2023	2023003847 2023002450
MUZAFFER ÖZKOLAY	SOSYAL BİLGİLER	Çalışanların Temel İş Sağlığı ve Güvenliği Eğitimi Kursu (Tehlikeli/Az Tehlikeli İşyerleri) MEB Birim Amirlerinin Öğretmen Bilgilendirme Semineri	2024 2023	2024981923 2023007736

NESRİN TORAMAN	SOSYAL BİLGİLER	Okul Kültürünün Geliştirilmesi Semineri Okul Öncesi Döneminde Çocuklar İçin Matematik Oyunları Semineri	2023 2023	2023003856 2023002463
UĞUR GÜNDOĞDU	SOSYAL BİLGİLER	Merhamet ve Yavaşlamak Semineri Yönetimsel Beceriler Semineri	2022 2022	2022001016 2022000768
ŞULE ŞİŞMAN	TEKNOLOJİ TASARIM	MEB Birim Amirlerinin Öğretmen Bilgilendirme Semineri Gençlerle İletişim Semineri	2023 2023	2023007736 2023003861
AHMET KOÇ	TÜRKÇE	Çalışanların Temel İş Sağlığı ve Güvenliği Eğt Kur (Tehlikeli/Az Tehlikeli İşyerleri)MEB Birim Amirlerinin Öğretmen Bilgilendirme Semineri Uzaktan Özel Yetenekli Öğrencilerin Ayırt Edici Özellikleri Semineri	2024 2023 2023	2024981923 2023007736 2023003870
ASUMAN ÇEŞMECİ	TÜRKÇE	Sosyal Medya Kullanımı ve İletişim Semineri Öğretmen Olmak Semineri	2022 2022	2022001023 2022001018
BİLGEN CEBECİ	TÜRKÇE	Okul Kültürünün Geliştirilmesi Semineri Zaman Yönetimi Semineri	2023 2023	2023003856 2023002452
ELİF BAHADIR	TÜRKÇE	Çalışanların Temel İş Sağlığı ve Güvenliği Eğt Kur (Tehlikeli/Az Tehlikeli İşyerleri) MEB Birim Amirlerinin Öğretmen Bilgilendirme Semineri	2024 2023	2024981923 2023007736
İLKNUR TUNÇ	TÜRKÇE	Çağdaş Öğrenme Ortamları Semineri Gençlerle İletişim Semineri	2023 2023	2023007525 2023003861
YUSUF UZUN	TÜRKÇE	Mesleki Çalışma - Müze Eğitimi Semineri Fatih Projesi BT'nin ve İnternetin Bilinçli ve Güvenli Kullanımı	2021 2016	2021001113 2016000078
ZEYNEP UZUN	TÜRKÇE	Gençlerle İletişim Semineri Okul Kültürünün Geliştirilmesi Semineri	2023 2023	2023003861 2023003856
ASUMAN ÇEŞMECİ	TÜRKÇE	Zaman Yönetimi Semineri Uzaktan Bağımlılıkla Mücadele Semineri	2023 2023	2023002452 2023001336
BİLGEN CEBECİ	TÜRKÇE	Ortaokulda Drama Eğitimi Semineri Uzman Öğretmenlik Eğitim Programı Semineri	2022 2022	2022001580 2022001047

**Tablo 17. Kurumdaki Mevcut Hizmetli/ Memur Sayısı**

	Görevi	Erkek	Kadın	Eğitim Durumu	Hizmet Yılı	Toplam
1	Memur	-	-	-	-	0
2	Hizmetli	1		İLKOKUL	5	1
3	Hizmetli	1	-	İLKOKUL	5	1
4	TYP /İŞKUR	-	1	İLKOKUL	1	1
5	TYP/İŞKUR	-	1	İLKOKUL	1	1

**Tablo 18. Çalışanların Görev Dağılımı**

Çalışanın Ünvanı	Görevleri
Okul /Kurum Müdürü	1. Ders okutmak 2. Kanun, tüzük, yönetmelik, yönerge, program ve emirlere uygun olarak görevlerini yürütmeye, 3. Okulu düzene koyar 4. Denetler. 5. Okulun amaçlarına uygun olarak yönetilmesinden, değerlendirilmesinden ve geliştirmesinden sorumludur. 6. Okul müdürü, görev tanımında belirtilen diğer görevleri de yapar.
Müdür Baş Yardımcısı	Bulunmamaktadır.
Müdür Yardımcısı	Müdür yardımcıları 1. Ders okutur 2. Okulun her türlü eğitim-öğretim, yönetim, öğrenci, personel, tahakkuk, ayniyat, yazışma, sosyal etkinlikler, yatılılık, bursluluk, güvenlik, beslenme, bakım, nöbet, koruma, temizlik, düzen, halkla ilişkiler gibi işleriyle ilgili olarak okul müdürü tarafından verilen görevleri yapar 3. Müdür yardımcıları, görev tanımında belirtilen diğer görevleri de yapar.
Öğretmenler	1. İlköğretim okullarında dersler sınıf veya branş öğretmenleri tarafından okutulur. 2. Öğretmenler, kendilerine verilen sınıfın veya şubenin derslerini, programda belirtilen esaslara göre plânlamak, okutmak, bunlarla ilgili uygulama ve deneyleri yapmak, ders dışında okulun eğitim-öğretim ve yönetim işlerine etkin bir biçimde katılmak ve bu konularda kanun, yönetmelik ve emirlerde belirtilen görevleri yerine getirmekle yükümlüdürler. 3. Sınıf öğretmenleri, okuttukları sınıfı bir üst sınıfta da okuturlar. 4. İlköğretim okullarının 4 üncü ve 5 inci sınıflarında özel bilgi, beceri ve yetenek isteyen; beden eğitimi, müzik, görsel sanatlar, din kültürü ve ahlâk bilgisi, yabancı dil ve bilgisayar dersleri branş öğretmenlerince okutulur. 5. Derslerini branş öğretmeni okutan sınıf öğretmeni, bu ders saatlerinde yönetimce verilen eğitim-öğretim görevlerini yapar. 6. Okulun bina ve tesisleri ile öğrenci mevcudu, yatılı-gündüzlü, normal veya ikili öğretim gibi durumları göz önünde bulundurularak okul müdürlüğünce düzenlenen nöbet çizelgesine göre öğretmenlerin, normal öğretim yapan okullarda gün süresince, ikili öğretim yapan okullarda ise kendi devresinde nöbet tutmaları sağlanır. 7. Yönetici ve öğretmenler; Resmî Gazete, Tebliğler Dergisi, genelge ve duyurulardan elektronik ortamda yayımlananları Bakanlığın web sayfasından takip eder
Yönetim İşleri ve Büro Memuru	Bulunmamaktadır.
Yardımcı Hizmetler Personeli	1. Yardımcı hizmetler sınıfı personeli, okul yönetimince yapılacak plânlama ve iş bölümüne göre her türlü yazı ve dosyayı dağıtmak ve toplamak, 2. Başvuru sahiplerini karşılamak ve yol göstermek, 3. Hizmet yerlerini temizlemek, 4. Aydınlatmak ve ısıtma yerlerinde çalışmak, 5. Nöbet tutmak, 6. Okula getirilen ve çıkarılan her türlü araç-gereç ve malzeme ile eşyayı taşıma ve yerleştirme işlerini yapmakla yükümlüdürler. 7. Bu görevlerini yaparken okul yöneticilerine ve nöbetçi öğretmene karşı sorumludurlar.
Kaloriferci	1. Kaloriferci, kalorifer dairesi ve tesisleri ile ilgili hizmetleri yapar. 2. Kaloriferin kullanılmadığı zamanlarda okul yönetimince verilecek işleri yapar. 3. Kaloriferci, okul müdürüne, müdür yardımcısına ve nöbetçi öğretmene karşı sorumludur. 4. Müdürün vereceği hizmete yönelik diğer görevleri de yapar



**Tablo 19. Okul/kurum Rehberlik Hizmetleri**

Mevcut Kapasite				Mevcut Kapasite Kullanımı ve Performans					
Psikolojik Danışman Norm Sayısı	Görev Yapan Psikolojik Danışman Sayısı	İhtiyaç Duyulan Psikolojik Danışman Sayısı	Görüşme Odası Sayısı	Danışmanlık Hizmeti Alan			Rehberlik Hizmetleri İle İlgili Düzenlenen Eğitim/Paylaşım Toplantısı vb. Faaliyet Sayısı		
				Öğrenci Sayısı	Öğretmen Sayısı	Veli Sayısı	Öğretmenlere Yönelik	Öğrencilere Yönelik	Velilere Yönelik
2	2	0	2	205	11	84	2	7	2

### 2.7.3. Teknolojik Düzey

Okulumuzda Fatih Projesi kapsamında ((FAZ I ); 29 “Etkileşimli Tahta” kurulumu gerçekleştirilmiş ve alt yapı çalışmaları tamamlanmıştır. 1 adet fotokopi makinesi dağıtımı ve kurulumu gerçekleştirilmiştir.

Okulumuzda elektronik ortamda belge aktarım işlemleri DYS (Doküman Yönetim Sistemi) ile gerçekleştirilmektedir. Ayrıca Müdürlüğümüz ve diğer kurumlar arasında DYS aracılığıyla yazışmalar yapılmaktadır.

Bakanlığımızın kurmuş olduğu MEBBİS vasıtasıyla, kurumsal ve bireysel iş ve işlemlerin büyük bölümü, ayrıca personel ve öğrenci işlemlerini içeren modüller tek bir yapıda toplanmış ve kullanımına sunulmuştur. Kurumumuz MEBBİS üzerinden “, MEİS, TEFBİS, Kitap Seçim, e-Mezun, Özlük, e-Okul, Veli Bilgilendirme Sistemi” çalışmaları yürütülmektedir. Bakanlığımızın Veri Toplama Sistemi aktif olarak kullanılmaktadır

**Tablo 20. Teknolojik Araç-Gereç Durumu**

Araç-Gereçler	2021	2022	2023	İhtiyaç
Bilgisayar	10	5	-	15
Etkileşimli Tahta	29	-	-	-
Yazıcı	-	-	1	-
Tarayıcı	-	-	2	-
Televizyon	2	-	-	-
İnternet bağlantısı	FİBER	FİBER	FİBER	-
Fen Laboratuvarı	1	-	-	-
Bilgisayar Lab.	-	-	-	-
Fotoğraf makinesi	-	-	-	-
Kamera (Güvenlik Kamerası)	31	-	-	9
Ses Sistemi Hoparlör	-	-	1	-

**Tablo 21. Fiziki Mekân Durumu**

Fiziki Mekân	Var	Yok	Adedi	İhtiyaç	Açıklama
Öğretmen Çalışma Odası	x		1		
Ekipman Odası	x		1		
Kütüphane	x		1		
Rehberlik Servisi	x		2		
Resim Odası	x		1		
Müzik Odası		x		1	Boş derslik bulunmamaktadır.
Çok Amaçlı Salon	x		1		
Spor Salonu		x		1	

## 2.7.4. Mali Kaynaklar

Okulumuzun mali kaynakları tabloda belirtilmiş , bütçe işlemleri okul müdürümüz tarafından yürütülmektedir.

**Tablo 22. Kaynak Tablosu**

Kaynaklar	2024	2025	2026	2027	2028
Genel Bütçe					
Okul Aile Birliği	74.000	92.500	115.625	144.531	180.663
Özel İdare					
Kira Gelirleri					
Döner Sermaye					
Dış Kaynak/Projeler					
Diğer					
TOPLAM					

Okulumuz bütçesinde giderler aşağıdaki başlıklar altında toplanmıştır.

**Tablo 23. Harcama Kalemler**

Harcama Kalemi	Çeşitleri
Onarım	Okul binası ve tesisatlarıyla ilgili her türlü küçük onarım; makine, bilgisayar, yazıcı vb. bakım giderleri
Sosyal-sportif faaliyetler	Etkinlikler ile ilgili giderler
Temizlik	Temizlik malzemeleri alımı
İletişim	Posta, mesaj giderleri
Kırtasiye	Her türlü kırtasiye ve sarf malzemesi giderleri

**Tablo 24. Gelir-Gider Tablosu**

YILLAR	2021		2022		2023	
	GELİR	GİDER	GELİR	GİDER	GELİR	GİDER
HARCAMA KALEMLERİ						
Temizlik	14661	5000	34.945	1122	86.769	14.000
Küçük Onarım		6872		10.030		7761
Bilgisayar Harcamaları				1307		2000
Büro Makinaları Harcamaları		1500		2799		
Genel Hizmetler/Yayın Basım Gid.						7000
Sosyal Faaliyetler						7290
Kırtasiye				2000		17.000
Etkinlik org. Mal - Malzeme alımı						10.000
Spor Malzemeleri						2000
Bahçe Alanı Malzeme Alımı						11.200
GENEL		13.372		17.258		78.251

## 2.7.5. İstatistik Veriler

Tablo 25 İstatistik veriler

		2021	2022	2023
İncelenen Hususlar				
Öğrenci durumu (genel mevcut, ortalama sınıf mevcudu, mevcudu en fazla olan ve en az olan sınıf mevcudu sayısı, kaynaştırma eğitimine tabi öğrenci sayısı vs.)	Öğrenci Mevcudu	721	730	736
	Ortalama Sınıf Mevcudu	27	28	28
	Mevcudu en fazla olan ve en az olan sınıf mevcudu sayısı	35 / 23	35 / 21	36 / 17
	Kaynaştırma Eğitimine tabi öğrenci	5	7	7
Öğrenci kursları (kurs açılan dersler, katılan öğrenci sayısı, görev alan öğretmenlerin sayısı, kursun akademik başarıya olan katkısı vs.)	Kurs açılan Dersler	TÜRKÇE-MAT-FEN-SOS-İNG-DİN	TÜRKÇE-MAT-FEN-SOS-İNG-DİN	TÜRKÇE-MAT-FEN-SOS-İNG-DİN
	Katılan Öğrenci Sayısı	327	286	190
	Görev alan Öğretmen Sayısı	23	25	15
Okul/kurumun akademik başarısı (Sınıfını doğrudan geçen öğrenci sayısı/oranı, sınıf tekrarı yapan öğrenci sayısı/oranı vb.)	Sınıfını doğrudan geçen öğrenci sayısı/oranı,	636 %88	6298 %86	-
	Sınıf tekrarı yapan öğrenci sayısı/oranı vb.)	3	11	-
Okul/kurumda yapılan sosyal faaliyetlerin (kutlamalar, anma günü, kermes vb.) , bunlarda görev alan öğretmen, öğrenci velilerin sayısı, belirtilir.	Sosyal Faaliyetlere katılan Öğretmen sa.	46	46	46
	Sosyal Faaliyetlere katılan Öğrenci sa.	350	360	390
	Sosyal Faaliyetlere katılan Veli sayısı	120	140	180
Okul/kurumda yapılan kültürel faaliyetlerin gezilerde görev alan öğretmen, öğrenci velilerin sayısı, katılım oranı belirtilir.	Gezilerde görev alan Öğretmen Sayısı	10	15	17
	Gezilerde katılan Öğrenci Sayısı	200	223	240
	Gezilerde görev alan Veli Sayısı	40	55	60
Okul/kurumun bilimsel araştırmaları (Okulun paydaşlarınca yapılan bilimsel araştırmalar belirtilir.	Bilimsel araştırmaları	-	-	-
Okul/kurumun bilimsel yayınları (Okul/kurum ya da okul paydaşlarınca yayımlanan kitap, makale vb. bilimsel yayımlardan bahsedilir.),	Bilimsel yayınları	-	-	-
Spor kulübü faaliyetleri (Hangi branşlarda takım oluşturulduğu, antrenör sayısı, lisanslı öğrenci sayısı, bu alanda kazanılan başarılar ı vb. belirtilir.),	Lisans (Futbol)	25	32	40
	Lisans (Voleybol)	4	4	6
	Lisans (Badminton)	-	4	6
	Kazanılan Başarılar	-	FUTSAL İLÇE 1.LİK	FUTSAL İLÇE 2.LİK
Öğrenci devam durumu (öğrencilerin devamsızlık ortalaması, önceki yılda devamsızlıktan kalan öğrenci sayısı, bu yıl sürekli devamsızlık yapan öğrenci sayısı),	Devamsızlık ortalama (gün sayısı)	6	7	9
	Önceki yılda Devamsızlıktan kalan öğrenci sayısı	6	10	-

	Bu yıl sürekli devamsızlık yapan öğrenci sayısı	-	-	12
Sosyal kulüplerin çalışması (kurulan sosyal kulüpler ve bunların gerçekleştirdiği projeler),	Sosyal Kulüp Sayısı	13	13	13
	Sosyal Kulüplerin Sor. Proje sayısı	4	5	5
Personel devam durumu (personelin sevk alma durumu, izin süreleri, alınan rapor sayısı),	Sağlık Raporu Kullanan Personel Sayısı	32	35	32
	Personelin Yıl Boyunca Alınan Rapor Sayısı	73	110	92
Rehberlik hizmetleri (yararlanan öğrenci sayısı ve diğer faaliyetleri),	Yararlanan Öğrenci Sayısı	105	423	384
	Yararlanan Veli Sayısı	20	193	173
	Öğrencilere Yönelik Seminer	8	9	7
	Velilere Yönelik Seminer	4	5	2
Engelli öğrenciler için kolaylaştırıcı çalışmalar (engelli öğrencilerin sayısı ve engel çeşitleri ile bunların yaşamını kolaylaştırmak için alınan önlemler),	Engelli Öğrenci Sayısı	-	-	-
	Engel çeşitleri	-	-	-
Okulun dış çevre (MEB, belediye, AB, TÜBİTAK, MEM) tarafından düzenlenen faaliyet ve projelere katılma ve bu projelerden yararlanma durumu,	İL/İLÇE MEM Projelerine katılım Sayısı	3	3	3
	AB Projelerine katılım Sayısı	-	-	-
	TÜBİTAK, Projelerine katılım Sayısı	-	2	2
Fiziki mekânlar (Spor salonu, çok amaçlı salon, BTS, laboratuvar, sınıflar, idari odalar, öğretmenler odası vs. kullanıma uygunluğu, kullanıma sıklığı, binanın dış ve iç ses yalıtımı, danışma, ziyaretçi odası vs. belirtilmelidir.),	Spor Salonu	-	-	-
	Çok Amaçlı Salon	MEVCUT	MEVCUT	MEVCUT
	Binanın İç Dış Ses Yalıtımı	-	-	-
Kantin, yemekhane (kantinin işletilme biçimi, ihtiyacı karşılama düzeyi, okula getirisi, öğrencilerin dışarı gitmesini önleme durumu, faydaları),	OKUL AİLE BİRLİĞİNCE KİRA OLARAK İŞLETİLMEKTE			
	KANTİNDE TOST VB ÜRÜNLERİN YANINDA SULU YEMEK DE ÇIKMAKTADIR.			
Isınma durumu (okulun nasıl ısıtıldığı, yakıt türü, ısınmanın tam sağlanıp sağlanmadığı, sağlanamıyorsa nedenleri, kalorifer görevlisinin eğitimi, belgesi),	DOĞAL GAZ/ISINMA TAM SAĞLANMAKTA			
Sivil savunma çalışmaları (yangın tertibatı, yangın tüpü, ikaz alarm zili, elektrik tertibatının kontrolü, baca temizliği, kalorifer kazanının temizliği, sivil savunma tatbikatı vs.),	DÜZENLİ OLARAK SİVİL SAVUNMA TATBİKATLARI YAPILMAKTA/EKİPMANLARIN KONTROLÜ YAPILMAKTA			
Okul/kurumun yaptığı benzer okullarda olmayan ya da öncülüğünü okulun yaptığı diğer okullara da örnek olan çalışmalar, çevreye bu okuldan yayılan başarılı uygulamalar,	5.SINIFLARDA YABANCI DİL AĞIRLIKLILIK UYGULAMA YAPILMAKTA (1 ŞUBE)			

## 2.8 Dış Çevre Analizi (PESTLE)

Tablo 26. PESTLE Analiz Tablosu

Politik-Yasal etkenler	Ekonomik etkenler
<ul style="list-style-type: none"><li>● Kalkınma Planı ve Orta Vadeli Program,</li><li>● Bakanlık, il ve ilçe stratejik planlarının incelenmesi,</li><li>● Yasal yükümlülüklerin belirlenmesi,</li><li>● Oluşturulması gereken kurul ve komisyonlar,</li><li>● Okul/kurum çevresindeki politik durum.</li></ul>	<ul style="list-style-type: none"><li>● Okul/kurumun bulunduğu çevrenin genel gelir durumu,</li><li>● İş kapasitesi,</li><li>● Okul/kurumun gelirini arttırıcı unsurlar,</li><li>● Okul/kurumun giderlerini arttıran unsurlar,</li><li>● Tasarruf sağlama imkânları,</li><li>● İşsizlik durumu,</li><li>● Kullanılabilir bütçe</li></ul>
Sosyokültürel etkenler	Teknolojik etkenler
<ul style="list-style-type: none"><li>● Kariyer beklentileri,</li><li>● Ailelerin ve öğrencilerin bilinçlenmeleri,</li><li>● Aile yapısındaki değişimler (geniş aileden çekirdek aileye geçiş, erken yaşta evlenme vs.),</li><li>● Göç,</li><li>● Nüfusun yaş gruplarına göre dağılımı,</li><li>● Hayat beklentilerindeki değişimler</li><li>● Beslenme alışkanlıkları,</li><li>● Değerler, mesleki etik kuralları vb.</li></ul>	<ul style="list-style-type: none"><li>● Okul/kurumun teknoloji kullanım durumu</li><li>● e- Devlet uygulamaları,</li><li>● Dijital Platformlar üzerinden uzaktan eğitim imkânları,</li><li>● Okul/kurumun sahip olmadığı teknolojik araçlar</li><li>● Personelin ve öğrencilerin teknoloji kullanım kapasiteleri,</li><li>● Personelin ve öğrencilerin sahip olduğu teknolojik araçlar,</li><li>● Teknoloji alanındaki gelişmeler</li><li>● Teknolojinin eğitimde kullanımı</li></ul>
Çevresel Etkenler	
<ul style="list-style-type: none"><li>● Hava ve su kirlenmesi,</li><li>● Toprak yapısı,</li><li>● Bitki örtüsü,</li><li>● Doğal kaynakların korunması için yapılan çalışmalar,</li><li>● Çevrede yoğunluk gösteren hastalıklar,</li><li>● Doğal afetler</li></ul>	



## 2.9. GZFT Analizi

Tablo 27. GZFT Listesi

İç Çevre		Dış Çevre	
Güçlü Yönler	Zayıf Yönler	Fırsatlar	Tehditler
<p>*Öğrenci velilerinin eğitim faaliyetlerine önem veriyor olması</p> <p>*Tekli eğitim yapılması</p> <p>İlçe Milli Eğitim ve diğer okullar güçlü iletişimin olması</p> <p>*Müdürlüğümüz faaliyetlerinin mevzuata uygun olarak yapılması</p> <p>*Bilgi edinme, halkla ilişkiler sürecinin mevzuatın belirlediği yasal sürede gerçekleşmesi</p> <p>*İlçe ve okul/kurum düzeyinde iletişim ve yazışmaların zamanında gerçekleşmesi</p> <p>*Öğrenci devam oranlarının yüksek olması</p> <p>*Okulumuzun bağımsız bir binaya ve geniş bahçeye sahip olması</p>	<p>*Öğrenci velilerinin eğitimde kalite” kavramını, merkezi sınav başarısı olarak algılaması</p> <p>*Eğitim faaliyetleri Ar-Ge çalışmaları için kaynak bulma zorluğu</p> <p>*Özel eğitim hizmetlerinden yararlanması gereken velilerin önyargıları, çevresel etmenlerden kaynaklanan çekinceleri</p> <p>*Bilimsel, teknolojik temalı çalışmalar için maddi kaynak temininde güçlük yaşanması</p>	<p>• Müdürlüğümüzün öğretmen, yönetici ve personel yaş ortalamasının orta düzeyde ve tecrübeli olması</p> <p>*Branş öğretmeni ihtiyacının minimum düzeyde olması</p> <p>*İlçemizin antik tarih, yakın tarih dönemi mekânları, tarihi, turistik mekânlar ve ören yerleri bakımından zengin olması</p> <p>* Köklü bir üniversitenin varlığı</p>	<p>* Özel sektör ve sanayi kuruluşlarının politikalarında eğitim faaliyetlerine yeterince yer verilmemesi,</p> <p>*Yerel yönetimlerin siyasi kaygıları ile eğitim çalışmalarına destek vermedeki çekinceleri</p> <p>*Öğretmenlerin kurumda çalışma süreleri</p> <p>*Tarımla uğraşan yerleşimcilerin fazlalığı,</p> <p>*Bilimsel, teknolojik temalı çalışmalar için maddi kaynak temininde güçlük yaşanması</p> <p>*İlçemizin aldığı göç oranının, verdiği göç oranından fazla olması</p>

**Tablo 28. GZFT Stratejileri**

	Fırsatlar	Tehditler
<b>Güçlü Yönler</b>	Öğrenci velilerinin eğitim faaliyetlerine önem veriyor olması eğitim faaliyetlerinde veli desteğinin azami alınmasına çalışılacaktır. Okulumuzun bağımsız bir binaya ve geniş bahçeye sahip olması ,Sosyal kültürel etkinliklerin çoğaltılmasına yönelik strateji geliştirilecektir.	Öğretmenlerin kurumda çalışma sürelerinin kısa olması ,veya Samsun İl merkezine yönelik atama istekleri , bu durumu en aza indirmek üzere okul aidiyet duygusunu geliştirmeye yönelik strateji uygulanacaktır.
<b>Zayıf Yönler</b>	Bilimsel, teknolojik temalı çalışmalar için maddi kaynak temininde güçlük yaşanması , etkisini en aza indirmek için okulun akademik başarısı ön plana çıkararak destek bulma strateji uygulanacaktır.	Öğrenci velilerinin eğitimde kalite” kavramını, merkezi sınav başarısı olarak algılaması olumsuz etkilerini en aza indirmeye yönelik Mesleki tanıtımlar ve “Her Mesleğin değerli ve gerekli olduğu “ dan hareketle Davranış ve Değerler geliştiren stratejiler uygulanacaktır.

## 2.10. Tespit ve İhtiyaçların Belirlenmesi

**Tablo 29. Tespit ve İhtiyaçları Belirlenmesi**

Durum Analizi Aşamaları	Tespitler	İhtiyaçlar
<b>Uygulanmakta Olan Stratejik Planın Değerlendirilmesi</b>	Hedeflerin paydaş beklentilerini tam olarak ifade edecek şekilde ihtiyaçları karşılayacak sayıda olmaması.	Hedeflerin, stratejik planda yer alan analizlerin tamamı değerlendirilerek, içerik ve sayı bakımından iyi ifade edilmesi
<b>Paydaş Analizi</b>	Paydaşların çeşitliliği ve paydaş kitlesinin nicel büyüklüğü, İdarenin sorumluluk veya yetki alanı dışında paydaş beklentilerinin bulunması.	Paydaşların idareden beklentilerinin faaliyet alanlarıyla uyumu sağlanmalı, plan döneminde kurumsal faaliyetler hakkında paydaşlara düzenli bilgilendirme yapılması
<b>Okul İçi Analiz</b>	Öğrencilerin öğrenme stilleri arasında en yüksek yüzde (%80) sosyal öğrenmedir	İş birlikçi öğretim tekniklerine ağırlık verilmesi
<b>Mevzuat Analizi</b>	Özel sektör kuruluşları, üniversiteler ve yerel kuruluşlar ile işbirliği gerektiren çalışmalarda, kurum ve kuruluşların mevzuat farklılığından kaynaklanan sorunlar	Özel sektör, üniversite ve yerel kuruluşlarla düzenlenen protokollerde mevzuatla birlikte kurumumuzun mevcut durumu ve kuruluş politikalarının birlikte değerlendirilmesi
<b>Üst Politika Belgeleri Analizi*</b>		Stratejik Plan Hazırlama, Performans Programı ve Faaliyet Raporu Hazırlama, Stratejik Yönetim Süreci ile ilgili diğer iş ve işlemler
<b>İnsan Kaynakları Yetkinlik Analizi</b>	Ulaşılabilir imkânlar nedeni ile öğretmenlerin il merkezini tercih etmeleri	Atama ve yer değiştirme döneminde il merkezi olmayan ilçelerde öğretmenlere yön. sos. kültürel faaliyetlere, motivasyon çalışmalarına daha fazla önem verilmesi

<b>Kurum Kültürü Analizi</b>	Stratejik Yönetim Süreci ile ilgili iş ve işlemleri koordine edecek, nitelikli personel sayısının az olması	Merkezi ve mahalli hizmet içi eğitim faaliyetlerine katılım ile Stratejik Yönetim Süreci iş ve işlemlerini koordine edecek personel sayısının artırılması
<b>Teknoloji ve Bilişim Altyapısı Analizi</b>	Yerel düzeyde oluşturulan istatistik sisteminin etkin şekilde kullanılamaması	Yerel istatistik sisteminin etkin şekilde kullanılması için gerekli yasal düzenlemelerin yapılması
<b>PESTLE Analizi</b>	<p>Norm kadro doluluk oranları</p> <p>Yerel yönetimler</p> <p>Atama ve yer değiştirme iş ve işlemleri</p> <p>Özel sektör ve sanayi kuruluşları ile ilişkiler</p> <p>Ailelerin gelir düzeyi</p> <p>İstihdam oranları</p> <p>Üretim faaliyetleri</p> <p>Ar-Ge çalışmaları ile ilgili kaynak temini</p> <p>Demografik dağılım</p> <p>Sosyal ve kültürel zenginlik</p> <p>İş alanları</p> <p>Parçalanmış aileler</p> <p>Velilerin eğitim faaliyetlerine aktif katılımı</p> <p>Okulumuzun teknolojik yeterliliği</p> <p>Bilimsel ve teknolojik çalışmaların mali boyutu</p> <p>Kaynak sağlayıcılarının kaygıları</p> <p>Mevzuat hükümleri</p> <p>Çevresel faktörlerden kaynaklanan farklılıklar</p> <p>Tarım, hayvancılık faaliyetleri</p>	<p>Sanayi kuruluşları ile düzenlenen protokollerde mevzuatla birlikte kurumumuzun mevcut durumu ve kuruluş politikaları birlikte değerlendirilmeli ve okullar aktif olarak protokollerin uygulama tarafı olmalıdır.</p> <p>Yerel yönetimlerle eğitim faaliyetleri kapsamında işbirliği artırılmalı</p> <p>Kurumsal çalışmalar, mevzuatta yapılabilecek değişikliklere uygun olarak her an güncellenebilir şekilde kurgulanmalı</p> <p>Ar-Ge faaliyetleri için bütçe ayrılmalı</p> <p>Maddi desteği beklenen özel sektör yetkililerinin, eğitim faaliyetlerine katılımı sağlanmalı, tanıtım çalışmaları yapılmalı</p> <p>Öğrenci velilerine maddi yükümlülük getirecek çalışmalardan kaçınılmalı</p> <p>Kaynak taraması yapılarak, mahallemizin sosyal ve kültürel zenginlikleri hakkında yayın hazırlanmalı ve paydaşlarla paylaşılmalı</p> <p>Parçalanmış ailelere ve çocuklarına yönelik rehberlik ve psikolojik danışma hizmetlerinin türü ve sayısı artırılmalı</p> <p>Bilimsel ve teknolojik proje, sergi, fuar gibi çalışmalara gerek personel gerekse de öğrenci katılımı sağlanmalı</p> <p>Paydaşlara yönelik Müdürlüğümüzün faaliyetleri ve yasal dayanakları hakkında bilgi verici broşür, kitapçık hazırlanmalı</p> <p>İshaklı mahallesinin çevresel imkânları ve elverişli doğası, eğitim faaliyetlerinde fırsat olarak değerlendirilmeli</p>

## 3.GELECEĐE BAKIŐ

### 3.1. Misyon

#### MİSYONUMUZ

“ Toplumdaki her bireyin eğitim öğretim imkânlarından eşit şartlarda faydalandığı, bilgi, beceri, özgüven ve sorumluluđu yüksek, girişimci, yenilikçi, temel değerlerini ve milli kültürünü özümsemiő, çağın koşullarına hızla uyum sağlayabilen demokratik, çağdaő, mutlu bireyler yetiőtirebilmek için gerekli ortamları sağlamak.”

### 3.2.Vizyon

#### VİZYONUMUZ

“Özgün çalışmalarıyla model gösterilen bir Kurum olmak.”

### 3.3. Temel Değerler

#### TEMEL DEĞERLER

- \*İşbirliği içinde ve ekip ruhuyla çalışmak
- \*Akla ve bilime önem vermek.
- \*Kalite ve çalışmadan taviz vermemek
- \*Çevreye ve çevrenin korunmasında hassasiyet göstermek
- \*Öğrencilerimizin her birini ayrı ayrı görerek onların bireysel çabalarını desteklemek,
- \*Öğrencilerimizin, yaratıcı ve sorgulayıcı düşünme becerisini kazanmalarını sağlamak,
- \*Öğrencilerimizin, etkin ve verimli çalışma alışkanlığı kazanmasında onlara rehberlik etmek,
- \*Öğrencilerimizin, paylaşımcı ve işbirliği ile çalışmayı esas alan yöntemler kullanmalarını sağlamak.
- \*Öğrencilerimize bilgiye erişim araçlarını kullanma olanaklarını sunmak.
- \*Okul-aile işbirliğini önemseyerek, çocuk eğitiminde ailenin ve okulun birlikte çalışmasını sağlamak.

## 4.AMAÇ, HEDEF VE PERFORMANS GÖSTERGESİ İLE STRATEJİLERİN BELİRLENMESİ

Okulumuz stratejik planında ,Eğitim Öğretime Erişim Katılım , Eğitim Öğretimde Kalite ve Kurumsal kapasitenin geliştirilmesi temalarına yönelik her birinden birer amaç ve amaçlara bağlı olarak hedefler tabloda verilmiştir.

### 4.1. Amaçlar

AMAÇ 1 (A1) Eğitim ve öğretime erişim oranlarını artırarak eğitim kurumlarının hedef kitesini oluşturan her bireye ulaşmak.

AMAÇ 2 (A2) Eğitim ve öğretim faaliyetlerinde ortaya çıkan sorunları proje tabanlı yöntemlerle çözüme ulaştırmak ve 21. yüzyıl becerileri ile bütünleşik kaliteli eğitim hizmeti sunmak.

AMAÇ 3 (A3) Eğitim kurumlarının kapasitesini ve donanım altyapısını, genel ve özel ihtiyaçları karşılayacak nitelikte geliştirmek.

### 4.2.Hedefler

Tablo 30 Stratejik Amaçlar, Hedefler

AMAÇ 1 (A1) Eğitim ve öğretime erişim oranlarını artırarak eğitim kurumlarının hedef kitesini oluşturan her bireye ulaşmak.

Hedef 1.1 (H1.1) Ortaokul eğitim kurumlarında okullaşma oranlarını plan dönemi sonuna kadar %99,8'e çıkarmak.

Hedef 1.2 (H1.2) Özel eğitim ve rehberliğe ihtiyaç duyan öğrencilerin %100'üne ulaşarak, eğitim ve rehberlik gereksinimlerini karşılamak.

AMAÇ 2 (A2) Eğitim ve öğretim faaliyetlerinde ortaya çıkan sorunları proje tabanlı yöntemlerle çözüme ulaştırmak ve 21. yüzyıl becerileri ile bütünleşik kaliteli eğitim hizmeti sunmak.

Hedef 2.1 (H2.1) EBA kullanan öğrenci oranlarını %100'e, EBA kullanan öğretmen oranlarını %100'e sabitlemek

Hedef 2.2 (H2.2) Öğrencilerimizin sosyal ve duyuşsal gereksinimlerini karşılamak üzere her eğitim-öğretim kademesinde en az 1 faaliyete katılımlarını sağlamak .

Hedef 2.3 (H2.3) Öğretmen ve yöneticilerimizin mesleki gelişim taleplerini değerlendirerek her yönetici ve öğretmenimizin plan döneminin her yılında en az 1 hizmetiçi eğitim faaliyetine katılımını sağlamak

AMAÇ 3 (A3) Eğitim kurumlarının kapasitesini ve donanım altyapısını, genel ve özel ihtiyaçları karşılayacak nitelikte geliştirmek

Hedef 3.1 (H3.1) Güvenli ve sosyal bir okul ortamı oluşturmak için özel grupların ihtiyaçlarını da dikkate alarak fiziksel ortamların güvenlik ve hijyen standartlarını %100'e çıkarmak

Hedef 3.2 (H3.2) Kuruma CİMER, MEBİM, e-Muhtar, dilekçe ve benzeri yollarla yapılan şikayet sayısını 0'da tutmak.

### 4.3.Performans Göstergeleri

**Tablo 31. Hedefe İlişkin Performans Göstergeleri (Tema 1 Erişim Eğitim Öğretime katılım)**

<b>Amaç 1</b>	Eğitim ve öğretime erişim oranlarını artırarak eğitim kurumlarının hedef kitlesini oluşturan her bireye ulaşmak.			
<b>Hedef 1.1</b>	Ortaokul eğitim kurumlarında okullaşma oranlarını plan dönemi sonuna kadar %100'e sabitlemek.			
<b>Sıra</b>	<b>Gösterge</b>	<b>Mevcut /2023</b>	<b>Hedef /2028</b>	<b>Sorumlu Birim</b>
<b>PG 1.1.1</b>	Ortaokul net okullaşma oranı	% 98,36	%100	Okul İdaresi/Öğretmenler
<b>PG 1.1.2</b>	10 gün ve üzeri devamsızlık oranı	% 7	% 0	Okul İdaresi/Öğretmenler
<b>PG 1.1.3</b>	Sürekli devamsız öğrenci oranı	% 1,3	%0	Okul İdaresi/Öğretmenler

**Tablo 32. Amaç, Hedef, Gösterge ve Stratejilere İlişkin Kart Şablonu**

<b>Amaç 1</b>	Eğitim ve öğretime erişim oranlarını artırarak eğitim kurumlarının hedef kitlesini oluşturan her bireye ulaşmak.
<b>Hedef 1.1</b>	Ortaokul eğitim kurumlarında okullaşma oranlarını plan dönemi sonuna kadar %100'e sabitlemek.

<b>Performans Göstergeleri</b>	<b>Hedefe Etkisi*</b>	<b>Başlangıç Değeri**</b>	<b>1. Yıl</b>	<b>2. Yıl</b>	<b>3. yıl</b>	<b>4. Yıl</b>	<b>5. Yıl</b>	<b>İzleme Sıklığı</b>	<b>Rapor Sıklığı</b>
<b>PG 1.1.1</b>	40	35	40	50	60	80	100	6 ay	6 ay
<b>PG 1.1.2</b>	30	35	25	15	10	5	0	6 ay	6 ay
<b>PG 1.1.3</b>	30	30	18	15	10	5	0	6 ay	6 ay
<b>Koordinatör Birim</b>	Okul idaresi, Rehberlik Servisi,								
<b>İş birliği Yapılacak Birimler</b>	İlçe Millî Eğitim Müdürlüğü ve Nüfus Müdürlüğü , Muhtarlık ,Sosyal Hizmet Merkezi....								
<b>Riskler</b>	Veli iletişim ve adres bilgilerine ulaşılamaması								
<b>Stratejiler</b>	Kurumlar ve kişiler arası işbirliği ile hedef gruba ulaşımın sağlanması								
<b>Maliyet Tahmini</b>	5700								
<b>Tespitler</b>	Eğitime erişimle ilgili problemler iletişimin koordinesinde yaşanan aksaklıklardan meydana gelmektedir.								
<b>İhtiyaçlar</b>	Veli adres bilgileri değiştiğinde eğer nüfus müdürlüklerinde değişiklik kaydı yapıldıysa e okul üzerinden güncelleme yapma yolu ile değişikliğe ulaşılabilmektedir. Fakat nüfus müdürlüklerine bildirilmeyen adres değişimlerinde yerel kaynaklarla işbirliğine ihtiyaç vardır.								



**Tablo 33.Hedefe İlişkin Performans Göstergeleri (Tema 1 Erişim Eğitim Öğretime katılım)**

<b>Amaç 1</b>	Eğitim ve öğretime erişim oranlarını artırarak eğitim kurumlarının hedef kitlesini oluşturan her bireye ulaşmak.			
<b>Hedef 1.2</b>	Özel eğitim ve rehberliğe ihtiyaç duyan öğrencilerin %100'üne ulaşarak, eğitim ve rehberlik gereksinimlerini karşılamak.			
<b>Sıra</b>	<b>Gösterge</b>	<b>Mevcut /2023</b>	<b>Hedef /2028</b>	<b>Sorumlu Birim</b>
<b>PG 1.2.1</b>	Özel Eğitim Sınıfı Sayısı	0	1	Okul İdaresi/Öğretmenler
<b>PG 1.2.2</b>	Donanımlı Destek Eğitim Odası Sayısı	0	2	Okul İdaresi/Öğretmenler
<b>PG 1.2.3</b>	Özel eğitim kapsamında tanılanmış öğrenci sayısı	8	30	Okul İdaresi/Öğretmenler
<b>PG 1.2.4</b>	Okullarda rehberlik servisinden faydalanan öğrenci sayısı	205	360	Okul İdaresi/Öğretmenler
<b>PG 1.2.5</b>	Türkiye Bağımlılıkla Mücadele) Programı kapsamında eğitim verilen öğrenci sayısı	200	440	Okul İdaresi/Öğretmenler

**Tablo 34. Amaç, Hedef, Gösterge ve Stratejilere İlişkin Kart Şablonu**

<b>Amaç 1</b>	Eğitim ve öğretime erişim oranlarını artırarak eğitim kurumlarının hedef kitlesini oluşturan her bireye ulaşmak.
<b>Hedef 1.2</b>	Özel eğitim ve rehberliğe ihtiyaç duyan öğrencilerin %100'üne ulaşarak, eğitim ve rehberlik gereksinimlerini karşılamak.

<b>Performans Göstergeleri</b>	<b>Hedef Etkisi*</b>	<b>Başlangıç Değeri**</b>	<b>1. Yıl</b>	<b>2. Yıl</b>	<b>3. yıl</b>	<b>4. Yıl</b>	<b>5. Yıl</b>	<b>İzleme Sıklığı</b>	<b>Rapor Sıklığı</b>
<b>PG 1.2.1</b>	20	50	-	-	-		1	6 ay	6 ay
<b>PG 1.2.2</b>	25	50	-	-	-	1	1	6 ay	6 ay
<b>PG 1.2.3</b>	25	40	4	4	4	4	6	6 ay	6 ay
<b>PG 1.2.4</b>	20	50	205	230	280	320	360	6 ay	6 ay
<b>PG 1.2.5</b>	10	50	200	240	300	340	440	6 ay	6 ay
<b>Koordinatör Birim</b>	Okul idaresi, Rehberlik Servisi,								
<b>İş birliği Yapılacak Birimler</b>	İlçe Milli Eğitim Müdürlüğü ve Nüfus Müdürlüğü , Muhtarlık ,Sosyal Hizmet Merkezi....								
<b>Riskler</b>	"Özel eğitim" kavramı ile ilgili önyargılar . Velilerin özel eğitim öğrencilerine yönelik çalışmaları reddetmesi .								
<b>Stratejiler</b>	Veli bilgilendirme ve farkındalık eğitimleri yolu ile önyargıları yıkmak								
<b>Maliyet Tahmini</b>	8000								
<b>Tespitler</b>	Özel Eğitim ile ilgili velilerde önyargı ve duyarsızlık mevcuttur.								
<b>İhtiyaçlar</b>	RAM ve diğer okullardan rehber öğretmen ve danışman desteğinin yapılması.								

**Tablo 35.Hedefe İlişkin Performans Göstergeleri (Tema 2 Eğitim Öğretimde Kalite)**

<b>Amaç 2</b>	Eğitim ve öğretim faaliyetlerinde ortaya çıkan sorunları proje tabanlı yöntemlerle çözüme ulaştırmak ve 21. yüzyıl becerileri ile bütünlüklü kaliteli eğitim hizmeti sunmak			
<b>Hedef 2.1</b>	EBA kullanan öğrenci oranlarını %100'e, EBA kullanan öğretmen oranlarını %100'e sabitlemek			
<b>Sıra</b>	<b>Gösterge</b>	<b>Mevcut /2023</b>	<b>Hedef /2028</b>	<b>Sorumlu Birim</b>
<b>PG 2.1.1</b>	FATİH Projesi kapsamında öğretmenlerin verdiği kurslara katılan öğretmen sayısı	20	46	Okul İdaresi/Öğretmenler
<b>PG 2.1.2</b>	EBA kullanan öğretmen oranı	%75	%30	Okul İdaresi/Öğretmenler
<b>PG 2.1.3</b>	EBA kullanan öğrenci oranı	%30	%100	Okul İdaresi/Öğretmenler

**Tablo 36. Amaç, Hedef, Gösterge ve Stratejilere İlişkin Kart Şablonu**

<b>Amaç 2</b>	Eğitim ve öğretim faaliyetlerinde ortaya çıkan sorunları proje tabanlı yöntemlerle çözüme ulaştırmak ve 21. yüzyıl becerileri ile bütünlüklü kaliteli eğitim hizmeti sunmak
<b>Hedef 2.1</b>	EBA kullanan öğrenci oranlarını %100'e, EBA kullanan öğretmen oranlarını %100'e sabitlemek

<b>Performans Göstergeleri</b>	<b>Hedef Etkisi*</b>	<b>Başlangıç Değeri**</b>	<b>1. Yıl</b>	<b>2. Yıl</b>	<b>3. yıl</b>	<b>4. Yıl</b>	<b>5. Yıl</b>	<b>İzleme Sıklığı</b>	<b>Rapor Sıklığı</b>
<b>PG 2.1.1</b>	40	50	5	5	5	5	6	6 ay	6 ay
<b>PG 2.1.2</b>	30	65	% 80	% 85	% 90	% 100	% 100	6 ay	6 ay
<b>PG 2.1.3</b>	30	40	%50	%65	%75	%90	%100	6 ay	6 ay
<b>Koordinatör Birim</b>	Okul İdaresi, Öğretmenler.								
<b>İş birliği Yapılacak Birimler</b>	İlçe Milli Eğitim Müdürlüğü Bilgi İşlem								
<b>Riskler</b>	Her öğrencinin evinde internet altyapısı olmaması . İnternet altyapı sorunları.								
<b>Stratejiler</b>	Akıllı telefon uygulamaları yoluyla sisteme girişin veliler kontrolünde sağlanması. EBA kullanımına yönelik özendirici çalışmalar.								
<b>Maliyet Tahmini</b>	0								
<b>Tespitler</b>	Akıllı telefon uygulamaları yolu ile sisteme erişim sağlandığı görülmüştür								
<b>İhtiyaçlar</b>	Veli ve öğrencilere akıllı telefon yolu ile sisteme erişimin sağlanması yolunda bilinçlendirme faaliyetleri yapılmasına ihtiyaç vardır.								

**Tablo 37.Hedefe İlişkin Performans Göstergeleri (Tema 2 Eğitim Öğretimde Kalite)**

<b>Amaç 2</b>	Eğitim ve öğretim faaliyetlerinde ortaya çıkan sorunları proje tabanlı yöntemlerle çözüme ulaştırmak ve 21. yüzyıl becerileri ile bütünlüklü kaliteli eğitim hizmeti sunmak			
<b>Hedef 2.2</b>	Öğrencilerimizin sosyal ve duyuşsal gereksinimlerini karşılamak üzere her eğitim-öğretim kademesinde en az 1 faaliyete katılımlarını sağlamak			
<b>Sıra</b>	<b>Gösterge</b>	<b>Mevcut /2023</b>	<b>Hedef /2028</b>	<b>Sorumlu Birim</b>
<b>PG 2.2.1</b>	Sanat, bilim, kültür ve spor alanlarından birinde en az bir faaliyete katılan öğrenci oranı	% 40	% 100	Okul İdaresi/Öğretmenler
<b>PG 2.2.2</b>	Evinde/işyerinde ziyaret edilen öğrenci / veli oranı	% 5	% 10	Okul İdaresi/Öğretmenler
<b>PG 2.2.3</b>	Öğrenci başına okunan kitap sayısı	7	12	Okul İdaresi/Öğretmenler

**Tablo 38. Amaç, Hedef, Gösterge ve Stratejilere İlişkin Kart Şablonu**

<b>Amaç 2</b>	Eğitim ve öğretim faaliyetlerinde ortaya çıkan sorunları proje tabanlı yöntemlerle çözüme ulaştırmak ve 21. yüzyıl becerileri ile bütünlüklü kaliteli eğitim hizmeti sunmak
<b>Hedef 2.1</b>	Öğrencilerimizin sosyal ve duyuşsal gereksinimlerini karşılamak üzere her eğitim-öğretim kademesinde en az 1 faaliyete katılımlarını sağlamak.

<b>Performans Göstergeleri</b>	<b>Hedef Etkisi*</b>	<b>Başlangıç Değeri**</b>	<b>1. Yıl</b>	<b>2. Yıl</b>	<b>3. yıl</b>	<b>4. Yıl</b>	<b>5. Yıl</b>	<b>İzleme Sıklığı</b>	<b>Rapor Sıklığı</b>
<b>PG 2.2.1</b>	40	50	% 45	% 55	% 75	% 85	% 100	6 ay	6 ay
<b>PG 2.2.2</b>	30	65	% 5	% 6	% 7	% 9	% 10	6 ay	6 ay
<b>PG 2.2.3</b>	30	40	7	8	9	10	12	6 ay	6 ay
<b>Koordinatör Birim</b>	Okul İdaresi, Öğretmenler.								
<b>İş birliği Yapılacak Birimler</b>	Okul Aile Birliği , Bafra Gençlik Merkezi ,								
<b>Riskler</b>	"Eğitimde Başarı" kavramından yalnızca akademik başarının anlaşılması velilerin , yerel ve ulusal düzeyde yürütülen çalışmalara gönüllü olarak yeterli destek vermemesi Sosyal, kültürel ve sportif faaliyetlerle ilgili kurumlarda veri toplanamaması								
<b>Stratejiler</b>	Akademik başarının sosyal, kültürel ve sportif etkinliklerle desteklenmesi Okul idaresi ve öğretmenlerin sosyal, kültürel ve sportif etkinliklere katılım konusunda istekli olması sosyal, kültürel ve sportif etkinliklere yönelik istatistiksel raporların hazırlanması								
<b>Maliyet Tahmini</b>	10.000								
<b>Tespitler</b>	Okulumuzda sosyal, kültürel ve sportif etkinliklere yönelik çalışmaların olduğu görülmüştür. Okulumuzda sosyal, kültürel ve sportif etkinliklere yönelik yarışmalara katılım olduğu görülmüştür								
<b>İhtiyaçlar</b>	Okul ve okul dışı etkinliklere yönelik finans desteğine ihtiyaç vardır.								

**Tablo 39.Hedefe İlişkin Performans Göstergeleri (Tema 2 Eğitim Öğretimde Kalite)**

<b>Amaç 2</b>	Eğitim ve öğretim faaliyetlerinde ortaya çıkan sorunları proje tabanlı yöntemlerle çözüme ulaştırmak ve 21. yüzyıl becerileri ile bütünlüklü kaliteli eğitim hizmeti sunmak			
<b>Hedef 2.3</b>	Öğretmen ve yöneticilerimizin mesleki gelişim taleplerini değerlendirerek her yönetici ve öğretmenimizin plan döneminin her yılında en az 1 hizmet içi eğitim faaliyetine katılımını sağlamak			
<b>Sıra</b>	<b>Gösterge</b>	<b>Mevcut /2023</b>	<b>Hedef /2028</b>	<b>Sorumlu Birim</b>
<b>PG 2.3.1</b>	Öğretmenlerimize yönelik, kurumun istekte bulunduğu hizmet içi eğitim faaliyeti (kurs, seminer vb.) sayısı	2	6	Okul İdaresi/Öğretmenler
<b>PG 2.3.2</b>	Yöneticilerimize yönelik, kurumun istekte bulunduğu hizmet içi eğitim faaliyeti (kurs, seminer vb.) sayısı	2	6	Okul İdaresi/Öğretmenler
<b>PG 2.3.3</b>	En az 1 Seminer veya Kursa katılan öğretmen sayısı	30	46	Okul İdaresi/Öğretmenler
<b>PG 2.3.4</b>	Yöneticilerin bir yılda aldığı Seminer – Kurs sayısı	2	6	Okul İdaresi/Öğretmenler

**Tablo 40. Amaç, Hedef, Gösterge ve Stratejilere İlişkin Kart Şablonu**

<b>Amaç 2</b>	Eğitim ve öğretim faaliyetlerinde ortaya çıkan sorunları proje tabanlı yöntemlerle çözüme ulaştırmak ve 21. yüzyıl becerileri ile bütünlüklü kaliteli eğitim hizmeti sunmak
<b>Hedef 2.3</b>	Öğretmen ve yöneticilerimizin mesleki gelişim taleplerini değerlendirerek her yönetici ve öğretmenimizin plan döneminin her yılında en az 1 hizmet içi eğitim faaliyetine katılımını sağlamak

Performans Göstergeleri	Hedef Etkisi*	Başlangıç Değeri**	1. Yıl	2. Yıl	3. yıl	4. Yıl	5. Yıl	İzleme Sıklığı	Rapor Sıklığı
PG 2.3.1	25	50	2	3	3	4	4	6 ay	6 ay
PG 2.3.2	25	65	2	3	3	4	4	6 ay	6 ay
PG 2.3.3	30	40	25	30	35	40	46	6 ay	6 ay
PG 2.3.4	20	55	2	3	3	4	4	6 ay	6 ay
<b>Koordinatör Birim</b>	Okul İdaresi, Öğretmenler.								
<b>İş birliği Yapılacak Birimler</b>	İl , İlçe MEM								
<b>Riskler</b>	Öğretmen ve yöneticilerin eğitim faaliyetlerinde gönüllü olmaması								
<b>Stratejiler</b>	Öğretmen ve yöneticilerin faaliyetlere gönüllü katılımının sağlanması için faaliyetlerin birlikte planlanması								
<b>Maliyet Tahmini</b>	0								
<b>Tespitler</b>	Faaliyetlerin belirlenmesindeki işbirliği faaliyetlere gönüllü katılımı sağladığı görülmüştür								
<b>İhtiyaçlar</b>	Faaliyetlerin zaman planlanmasının da istekliler tarafından yapılması ihtiyacı vardır								

**Tablo 41. Hedefe İlişkin Performans Göstergeleri (Tema 3 Eğitim Öğretimde Kurumsal Kapasitenin Geliştirilmesi)**

<b>Amaç 3</b>	Eğitim kurumlarının kapasitesini ve donanım altyapısını, genel ve özel ihtiyaçları karşılayacak nitelikte geliştirmek.			
<b>Hedef 3.1</b>	Güvenli ve sosyal bir okul ortamı oluşturmak için özel grupların ihtiyaçlarını da dikkate alarak fiziksel ortamların güvenlik ve hijyen standartlarını %100'e çıkarmak			
<b>Sıra</b>	<b>Gösterge</b>	<b>Mevcut /2023</b>	<b>Hedef /2028</b>	<b>Sorumlu Birim</b>
<b>PG 3.1.1</b>	Güvenlik kamerası sistemi sayısı	31	40	Okul İdaresi/Öğretmenler
<b>PG 3.1.2</b>	Güvenlik görevlisi sayısı	0	1	Okul İdaresi/Öğretmenler
<b>PG 3.1.3</b>	Derslik başına düşen öğrenci sayısı	28	25	Okul İdaresi/Öğretmenler
<b>PG 3.1.4</b>	Kalite standartlarını içeren sertifika sayısı (Beyaz Bayrak, Beslenme Dostu Okul, Temiz Okul Sertifikaları vb.)	2	3	Okul İdaresi/Öğretmenler

**Tablo 42 Amaç, Hedef, Gösterge ve Stratejilere İlişkin Kart Şablonu**

<b>Amaç 3</b>	Eğitim kurumlarının kapasitesini ve donanım altyapısını, genel ve özel ihtiyaçları karşılayacak nitelikte geliştirmek.
<b>Hedef 3.1</b>	Güvenli ve sosyal bir okul ortamı oluşturmak için özel grupların ihtiyaçlarını da dikkate alarak fiziksel ortamların güvenlik ve hijyen standartlarını %100'e çıkarmak.

Performans Göstergeleri	Hedefe Etkisi*	Başlangıç Değeri**	1. Yıl	2. Yıl	3. yıl	4. Yıl	5. Yıl	İzleme Sıklığı	Rapor Sıklığı
<b>PG 3.1.1</b>	30	40	31	33	35	37	40	6 ay	6 ay
<b>PG 3.1.2</b>	30	40	0	1	0	0	0	6 ay	6 ay
<b>PG 3.1.3</b>	10	35	28	27	25	25	25	6 ay	6 ay
<b>PG 3.1.4</b>	30	50	2	-	3	-	4	6 ay	6 ay
<b>Koordinatör Birim</b>	Okul İdaresi, Öğretmenler.								
<b>İş birliği Yapılacak Birimler</b>	İl , İlçe MEM , İlçe Sağlık Müdürlüğü								
<b>Riskler</b>	Güvenlik Görevlisi personelinin İlçe MEM' ce karşılamasında Okul Güvenlik Elemanı kadrosunun olmayı , Okulun kendi imkanlarıyla karşılaması halinde yaşanabilecek ekonomik zorluklar								
<b>Stratejiler</b>	Güvenlik Görevlisi , görevlendirilmesinde , Okul yönetimi ve Okul Aile Birliği İlçe MEM ile görüşme gerçekleştirecektir.								
<b>Maliyet Tahmini</b>	16000								
<b>Tespitler</b>	Okul güvenlik kameralarının okulun Bina alanı ve Bahçesinin geniş olması yeterli olmadığı görülmüştür.								
<b>İhtiyaçlar</b>	Güvenlik kameraları amaçlara uygun hale getirmede finansman ihtiyacı vardır.								

**Tablo 43.Hedefe İlişkin Performans Göstergeleri (Tema 3 Eğitim Öğretimde Kurumsal Kapasitenin Geliştirilmesi)**

<b>Amaç 3</b>	Eğitim kurumlarının kapasitesini ve donanım altyapısını, genel ve özel ihtiyaçları karşılayacak nitelikte geliştirmek.			
<b>Hedef 3.2</b>	Kuruma CİMER, MEBİM , Dilekçe ve benzeri yollarla yapılan şikayet sayısını en aza indirmek (0'da tutmak.)			
<b>Sıra</b>	<b>Gösterge</b>	<b>Mevcut /2023</b>	<b>Hedef /2028</b>	<b>Sorumlu Birim</b>
<b>PG 3.2.1</b>	Dilekçe ile kuruma yapılan şikayet içerikli başvuru sayısı	3	0	Okul İdaresi/Öğretmenler
<b>PG 3.2.2</b>	CİMER , vb. yollarla kuruma yapılan şikayet başvuru sayısı	3	0	Okul İdaresi/Öğretmenler
<b>PG 3.2.3</b>	Şikayet başvurusu sonucunda uygulanan cezai yaptırım sayısı	0	0	Okul İdaresi/Öğretmenler

**Tablo 44. Amaç, Hedef, Gösterge ve Stratejilere İlişkin Kart Şablonu**

<b>Amaç 3</b>	Eğitim kurumlarının kapasitesini ve donanım altyapısını, genel ve özel ihtiyaçları karşılayacak nitelikte geliştirmek.
<b>Hedef 3.2</b>	Kuruma CİMER, MEBİM , Dilekçe ve benzeri yollarla yapılan şikayet sayısını en aza indirmek (0'da tutmak.)

Performans Göstergeleri	Hedefe Etkisi*	Başlangıç Değeri**	1. Yıl	2. Yıl	3. yıl	4. Yıl	5. Yıl	İzleme Sıklığı	Rapor Sıklığı
<b>PG 3.2.1</b>	35	65	2	1	0	0	0	6 ay	6 ay
<b>PG 3.2.2</b>	35	50	2	1	0	0	0	6 ay	6 ay
<b>PG 3.2.3</b>	30	55	0	0	0	0	0	6 ay	6 ay
<b>Koordinatör Birim</b>	Okul İdaresi, Öğretmenler.								
<b>İş birliği Yapılacak Birimler</b>	İlçe MEM ,								
<b>Riskler</b>	Şikâyet mekanizmalarının sayı ve çeşitlilik itibariyle fazla olması , her şikayetin incelenmesi								
<b>Stratejiler</b>	Okulumuz paydaşları ile mümkün olduğunca iletişim kanalları açık tutulacak.								
<b>Maliyet Tahmini</b>	-								
<b>Tespitler</b>	İletişim kanallarının açık tutulması kurumun gelişmesini /sorunların ortaya çıkmasını azalttığı görülmüştür.								
<b>İhtiyaçlar</b>	Şikayet başvuru konularının ön değerlendirmeden geçerek dikkate alınması/alınmaması, kuruma iletilmesi.								

## 4.4.Stratejilerin Belirlenmesi

Tablo 36 Stratejilerin Belirlenmesi.

Tema /Amaç	Hedef	Stratejilerin Belirlenmesi
<b>Tema “Eğitim Öğretime Erişim ve Katılım”</b> <b>AMAÇ 1</b> Eğitim ve öğretime erişim oranlarını artırarak eğitim kurumlarının hedef kitlesini oluşturan her bireye ulaşmak.	<b>Hedef 1.1</b> Ortaokul eğitim kurumlarında okullaşma oranlarını plan dönemi sonuna kadar %99,8'e çıkarmak.	1. 10 gün ve üzeri devamsızlık yapan öğrencilere yönelik , Devamsızlık Mektubu gönderilecek, Veliyi okula davet ederek veli görüşmesi gerçekleştirilecek. 2.Sürekli Devamsız öğrencilere yönelik Muhtarlık ve İlçe MEM ile işbirliğine giderek resmi yazışmalar yapılacak ve Aile ziyareti gerçekleştirilecek. 3.Öğrenci Devamsızlıkları izleme araçları geliştirilecek.
	<b>Hedef 1.2</b> Özel eğitim ve rehberliğe ihtiyaç duyan öğrencilerin %100'üne ulaşarak, eğitim ve rehberlik gereksinimlerini karşılamak	1.Özel Eğitime Gereksinimi olan öğrencilerin kullanacağı Destek Eğitim Odası gerekli malzeme , materyal ile desteklenecek. 2.Okul Rehberlik servisi faaliyetlerini tanıtıcı çalışmalar yürütülecek 3.Bağımlılıkla Mücadele kapsamında öğrencilere verilecek seminer sayısı ve tarihleri sene başında belirlenecek.
<b>Tema “Eğitim Öğretimde Kalite”</b> <b>AMAÇ 2</b> Eğitim ve öğretim faaliyetlerinde ortaya çıkan sorunları proje tabanlı yöntemlerle çözüme ulaştırmak ve 21. yüzyıl becerileri ile bütünlük kaliteli eğitim hizmeti sunmak.	<b>Hedef 2.1</b> EBA kullanan öğrenci oranlarını %100'e, EBA kullanan öğretmen oranlarını %100'e sabitlemek	1.EBA öğretmen , EBA öğrenci içeriklerini tanıtıcı faaliyetler yürütülecek.
	<b>Hedef 2.2</b> Öğrencilerimizin sosyal ve duyuşsal gereksinimlerini karşılamak üzere her eğitim-öğretim kademesinde en az 1 faaliyete katılımlarını sağlamak.	1.Öğrencilerimizin katılabileceği sosyal , kültürel , sportif faaliyetler her yıl eğitim öğretim öncesinde planlanıp ve duyurulacak. 2. Okulumuzda gerçekleştirilen sosyal, sanatsal ve sportif faaliyetlerin sayısı artırılacak. 3. Öğrencilerin bireysel yeteneklerine göre yöneleceği bir rehberlik sistemi oluşturulacaktır.
	<b>Hedef 2.3</b> Öğretmen ve yöneticilerimizin mesleki gelişim taleplerini değerlendirerek her yönetici ve öğretmenimizin plan döneminin her yılında en az 1 hizmetçi eğitim faaliyetine katılımını sağlamak	1.Eğitim içeriğinin nitelik açısından geliştirilmesi, daha fazla HİE faaliyeti teklifinin yapılması, eğitim kalitesinin arttırılması, hizmet sunan personelin eğitimi sağlanacaktır 2. Kurum dışı eğitim olanakları geliştirilerek personelin bu eğitimlere katılımı teşvik edilecektir. 3. Personelin çalışma motivasyonunu arttırmaya yönelik tedbirler alınacaktır.
<b>Tema “Kurumsal Kapasitenin Geliştirilmesi”</b> <b>AMAÇ 3</b> Eğitim kurumlarının kapasitesini ve donanım altyapısını, genel ve özel ihtiyaçları karşılayacak nitelikte geliştirmek	<b>Hedef 3.1</b> Güvenli ve sosyal bir okul ortamı oluşturmak için özel grupların ihtiyaçlarını da dikkate alarak fiziksel ortamların güvenlik ve hijyen standartlarını %100'e çıkarmak	1.Okulun önemli noktalarını kamera ihtiyacı karşılanacak. 2.Güvenli Okul ortamı oluşturabilmek adına , risk analiz yapıp tedbirler alınıp hazırlık yapılacak. 3. Kalite standartlarını içeren sertifikalar (Beyaz Bayrak, Beslenme Dostu Okul, Temiz Okul Sertifikaları) için gerekli ön hazırlık yapılacak , Başvurular yapılacaktır.
	<b>Hedef 3.2</b> Kuruma CİMER, MEBİM, dilekçe ve benzeri yollarla yapılan şikayet sayısını en aza indirmek (0'da tutmak)	1.Okula yapılan Başvurular (Dilek ve Şikayet ) başvuruları için Arşiv oluşturulup dosyalanacak. 2.Başvuruların değerlendirmesi yapılarak , verilen hizmetin kalitesini arttırmaya yönelik tedbirler alınacaktır.

## 4.5.Maliyetlendirme

Tablo 46. Tahmini Maliyet Tablosu

		2024	2025	2026	2027	2028	Toplam Maliyet
<b>Amaç 1</b>	Hedef 1.1	750	1000	1000	1500	1500	5700
	Hedef 1.2	1000	1500	1500	2000	2000	8000
<b>Amaç 2</b>	Hedef 2.1	0	0	0	0	0	0
	Hedef 2.2	1000	1500	2000	2500	3000	10000
	Hedef 2.3	0	0	0	0	0	0
<b>Amaç 3</b>	Hedef 3.1	2000	2500	3000	3500	5000	16000
	Hedef 3.2	0	0	0	0	0	0
<b>Genel Yönetim Giderleri</b>		1000	1500	2000	2000	2500	9000
<b>TOPLAM</b>							48700



## 5.İZLEME VE DEĞERLENDİRME

Müdürlüğümüzün Stratejik Plan İzleme-Değerlendirme çalışmaları eğitim-öğretim yılı çalışma takvimi de dikkate alınarak 6 aylık ve 1 yıllık sürelerde gerçekleştirilecektir. 6 aylık sürelerde Üst Yöneticiye rapor hazırlanacak ve değerlendirme toplantısı düzenlenecektir. 1 yıllık izleme-değerlendirme çalışmaları, Stratejik Planımızda yer alan hedeflerin yıllık düzeyde ifade edildiği **Performans Programı** ve yılsonunda gerçekleşme düzeylerinin belirlendiği **Faaliyet Raporu** hazırlanarak yapılacaktır. **Performans Programı ve Faaliyet Raporu** Üst Yöneticinin değerlendirmesinin akabinde Strateji Geliştirme Başkanlığına ve Mülki İdari Amire sunulacaktır. Yıllık izlemelerle ilgili değerlendirme toplantıları düzenlenecektir.

### Şekil 1: İzleme ve Değerlendirme Süreci

İzleme Değerlendirme Dönemi	Gerçekleştirilme Zamanı	İzleme Değerlendirme Dönemi Süreç Açıklaması	Zaman Kapsamı
<b>BİRİNCİ İZLEME DEĞERLENDİRME</b>	Her yılın TEMMUZ ayı içerisinde	Strateji Geliştirme Ekibi tarafından göstergeler ile ilgili gerçekleşme durumlarına ilişkin verilerin toplanması /Göstergelerin gerçekleşme durumları hakkında hazırlanan raporun üst yöneticiye sunulması	OCAK –TEMMUZ DÖNEMİ
<b>İKİNCİ İZLEME DEĞERLENDİRME</b>	İzleyen yılın ŞUBAT ayı sonuna kadar	- Strateji Geliştirme Ekibi tarafından göstergeler ile ilgili yılsonu gerçekleşme durumlarına ilişkin verilerin toplanması ve değerlendirilmesi - Üst yönetici başkanlığında yılsonu gerçekleşmelerinin, gösterge hedeflerinden sapmaların ve sapma nedenlerin değerlendirilerek gerekli tedbirlerin alınması	TÜM YIL

### Şekil 2 : Stratejik Planı İzleme ve Değerlendirme Modeli

